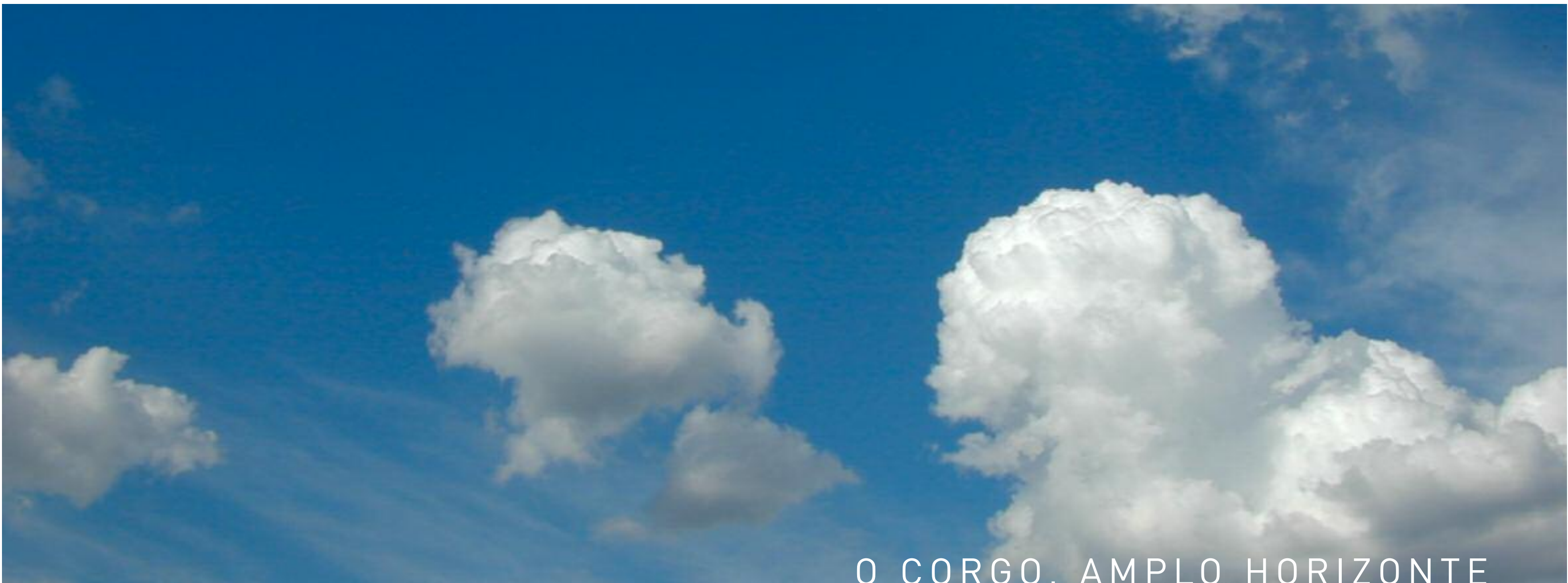


O CORGO, AMPLO HORIZONTE
Xulio Xiz



O CORGO, AMPLO HORIZONTE

COORDINACIÓN

Xulio Xiz

TEXTOS

Xulio Xiz

FOTOGRAFÍAS

Carlos Rodríguez Arias

DESEÑO E MAQUETACIÓN

ta ta ta comunicación e deseño

IMPRESIÓN

Grafic Lugo

DEPÓSITO LEGAL

.....
EDITA

Concello do Corgo

© da edición, Concello do Corgo

© do texto, o seu autor

© das fotografías, o seu autor

Xulio Xiz



INDICE

- 6 - Festa no río. Comezo
- 8 - Un pequeno país
- 9 - Descrición
- 10 - Os Corgos
- 12 - Os sonoros nomes do Corgo
- 16 - Torres no escudo
- 17 O Pazo do Corgo
- 20 - Nas terras do Corgo
- 20 O Miño comeza a ser falador
- 21 A palabra de Otero Pedrayo ten maxia
- 23 - Os Camiños
- 23 A vía romana XIX
- 24 O Camiño a Compostela
- 26 Os camiños actuais
- 29 - O lento paso da historia
- 31 O condado dos Flammosos
- 33 Os últimos 1.300 anos
- 36 - As pegadas da historia
- 39 - As xentes do Corgo
- 52 - O Corgo, hoxe
- 58 O goberno municipal
- 60 O gando. As feiras
- 61 As festas
- 64 - Viaxar polo Corgo
- 64 I - Cara ó Noroeste
- 70 II - Polo Suroeste
- 79 III- Terceira viaxe
- 94 IV- De Laxosa a Folgosa
- 99 V - Rematamos viaxe
- 106 - Un lugar ideal para vivir
- 108 - Agradecementos

Festa no río. Comezo

Poñamos que esta historia comeza o trinta de xullo de 2006, na área de recreo do río Chamoso, no Corgo, onde na última semana de xullo fan festa a asociación Legua Dereita e o Concello do Corgo.

É o día no que se celebra a terceira edición da "Festa no río", na que se a festa en si é fermosa e chama por milleiros de persoas do Corgo e o seu contorno, tamén o marco brilla en todo o seu esplendor.

Durante o día, na camposa e especialmente ás beiras do río, na coñecida como Praia de Abuín, familias e grupos de amigos xuntáronse en xantares e merendas, porque a organización permitiu acampar sempre que se respectase a natureza e o contorno. E o Corgo mirouse de novo no río que o separa ou une coa capital da provincia, e demostrouse unha vez máis que o verán do Corgo ten por centro

unha área recreativa na que o lecer está garantido.

Pola noite, festa. Segundo o día foi esmorecendo, foron levantándose as merendas e achegándose xentes en son de festa. O recital do grupo A Quella chamou á concorrencia, que se transformou en danzante ós sons da orquestra Marimba.

Foi excelente idea situar nas beiras do Chamoso esta praia fluvial, aproveitando que o paso da autovía deixou terreo dispoñible, ó que o Concello do Corgo engadiu preto de seis mil metros cadrados adquiridos con este fin. O Concello, sintonizando cos desexos da mocidade do Corgo, proxectou esta magnífica instalación que non só vale para o lecer do verán, senón tamén para o gozo da natureza durante todo o ano. E non só para as xentes do Corgo, senón para os lucenses e para os veciños dos concellos limítrofes.

A "Praia fluvial de Aboi" ten unha superficie de 10.000 metros cadrados, unha zona de baño de 2.000 e unha lonxitude de 400 m, á beira do Río Chamoso. Existe o proxecto de ampliación da praia, aceptado xa en "Terras do Miño", para que o complexo conte cun restaurante e diversos servizos. E un centro de interpretación do Río Chamoso daralle forza e impulso á vocación fluvial do Corgo.

Na primavera-verán, organízanse actividades para os nenos. Aquí aprenden a nadar, disfrutan de xogos populares e de diversas actividades, acompañados de monitores.

Partimos do 30 de xullo de 2006. Este día, os xornais dedicaban ampla atención ó Corgo por un importante pleno municipal celebrado dous días antes.

Nese pleno aprobárase a licenza a Puertoseco,

S.L., para construír unha urbanización de 10 Ha en Gomeán, entre as dúas rotondas da Autovía e a N.VI, preto dos polígonos industriais; declarou-se empresa singular Jamones González; delimitáronse os núcleos de Arximil e O Noviño, na parroquia do Corgo; aprobouse a ordenanza fiscal para o subministro de auga cun prezo de 0,19 o metro cúbico; adxudicouse o servizo de recollida de residuos sólidos urbanos e o de limpeza de espazos públicos como a Feira de Adai ou a praia fluvial, e aprobouse o presuposto municipal para 2006, por 2.010.539 .



Paseo na festa



Xantar popular



Exposición, na Festa do río

Un pequeno país

Entremos no Corgo coa curiosidade que merece unha terra descoñecida. Se isto é unha guía, que sexa unha guía especial dunha terra especial.

Que ó mellor non resulta ser “Guía”, senón soamente un caderno de notas, ou un cúmulo de impresións.

O importante é que o que resulte será sincero. Visión apaixonada dun pequeno país que a priori pode parecer de personalidade esvaída pola influencia de cidades ou concellos máis poderosos. E resulta que ten unha forza, presenza e personalidade propia, conseguida no decurso da historia, que engancha e convence.

O Corgo é, certamente, un amplo horizonte que contemplar ¡e conquistar!. Ou deixar que nos conquiste.

A primeira idea que eu tiven do Corgo foi a dun amplo horizonte, a dunha Terra Chá con altos montes ó lonxe; como un próximo Sangri-La.

Non é estraño -dada a similitude- que en tempos o Iryda considerase Terra Chá ás zonas do Corgo e Castroverde.

É un pequeno país, que merece ser coñecido. Sen establecer unha orde. O Corgo é para deixarse ir.

E do mesmo xeito que eu, coñecedor superficial do Corgo, me adentrei neste concello dunha forma anárquica, suxiro esa mesma anarquía viaxeira para as visitas dos forasteiros ou dos mesmos habitantes desta terra.

¡Viaxemos polo Corgo!



Prados

Descrición

O Concello do Corgo, da comarca e diocese de Lugo, limita con Lugo e Castroverde polo N., Castroverde, Baralla e Láncara polo Leste; Láncara e Páramo polo Sur, e Guntín e Lugo, polo Oeste.

Está situado no centro da provincia de Lugo. Ten 38 parroquias e 194 núcleos de poboación. A súa superficie é de 158 km cadrados e a poboación de 4.224 habitantes, segundo o censo de 2002.

A súa capital está en O Corgo, a 456 m sobre o nivel do mar, e a 15 km da capital da provincia. A temperatura media é de 18°. A altitude media do territorio do concello está entre 400 e 500 m sobre o nivel do mar.

Sobre unha base de granito, gran parte do concello presenta superficiais recheos que se produci-

ron no decurso do terciario e cuaternario. Os ríos tiveron moito que ver co arrastre de materiais.

Este é o marco físico no que nos movemos. Pero non podemos conformarnos cunha fría descrición.

Xeneralizando, falo dunha terra chá, con ondulacións que se acentúan nos seus extremos, pero que sempre foi espazo aberto, camiño desde a máis remota antigüidade.

A súa situación é excelente... O Corgo está ó lado de Lugo, a 112 km de Santiago, 104 km da Coruña, 110 de Ferrol, 94 de Ourense, 148 de Pontevedra e 172 de Vigo. As vías de comunicación invitan a viaxar.

Pola súa vocación de camiño, O Corgo ten unha fonda relación coa capital lucense. Por unha parte, nel



Casa Paroleiro de Pacios-Cela

Os Corgos

residen numerosas persoas que teñen en Lugo o seu lugar de traballo. E, por outra, no Corgo está a segunda vivenda de moitos lucenses que aquí disfrutan dunha casa rural ou chalé, sen estar empadroados neste concello. A cifra de residentes, polo tanto, ven ser moito maior en canto a receptores de servizos e habituais moradores no termo municipal.

Proba da vinculación do Corgo coa capital lucense é a disposición da Xunta de Galicia de asumir o custo da rede de transporte metropolitano que inclúe Lugo, Castro de Rei, Castroverde, Friol, Guntín, Outeiro de Rei, Rábade e O Corgo. E mesmo que O Corgo con Lugo, Outeiro de Rei, Castroverde e Friol compoñan unha demarcación a efectos de TV local.

O concello utiliza o slogan “un lugar ideal para vivir”. Imos comprobalo.

Nome expresivo o de Corgo, para o que o noso riquísimo idioma ten tan abondosos significados. Todos, relacionados coa auga.

Terra de charcos para Pascual Madoz, Corgo é unha canle por onde ocasionalmente baixa a auga, un rego de condución, un terreo encharcado, un pequeno estanque de auga... tamén se chama “corgo” a poza onde o liño se somerxía, o furado na pedra que se enche de auga ó chover, a represa para recoller as augas para regar, ou o que tamén en moitas zonas se chama “congostra”, o camiño de carro fondo que vai entre valados. Corgo podería tamén ser unha corredoira. O Corgo será, en fin, camiño, pero sempre coa auga de por medio. E acae moi ben este concepto: Camiño sempre, coas innumerables arterias e veas fluviais que regan o amplo territorio.

Hai moitos “Corgo”. Corgo chámanse varias pequenas poboacións galegas: en San Pedro de Soandres - Laracha (A Coruña), San Martiño de Vilapoupre - Antas de Ulla (Lugo), Santo Antonio de Vilanuíde en Quiroga, san Mamede de Grou - Lobios (Ourense), San Paio de Brexo - Cambre (A Coruña), Santa María de Vigo - Cambre (A Coruña), Santa María de Dexo (Oleiros - A Coruña) e Santa María de Oza (A Coruña).

Madoz recolle, así mesmo, un Corgo en San Cristobal de Pezobre en Santiso (A Coruña), e aparece desagregado o de San Pedro de Soandres - Laracha en Corgo de Abaixo, Corgo de Arriba e Corgo do Medio.

Leva este nome a tamén chamada Punta de Estalláns, en Corrubedo -Ribeira (A Coruña), ó pé da localidade de Espiñeirido.

Hai un Regueiro do Corgo, que é afluente do Azúmara. E tamén se chama O Corgo un albergue xuvenil de montaña da Xunta de Galicia que existe no concello ourensán de Muíños, a 65 km da capital da provincia, na zona do parque natural do Xurés, preto do encoro das Conchas, case nas lindes con Portugal.

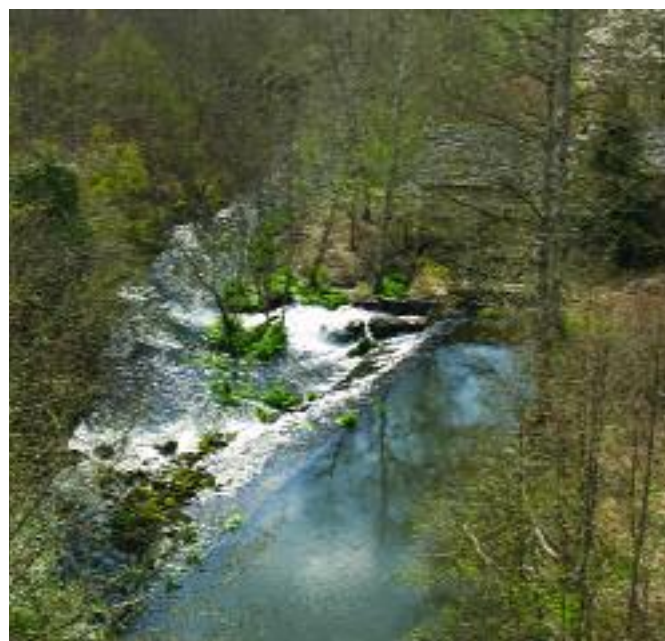
No veciño país, chámanse Corgo unha parroquia de Braga e un río e unha serra no distrito de Vila Real.

E como Os Corgos hai cadanseu lugar en San Vitoiro de Ribas de Miño (O Saviñao) e en Santa María de Suegos (O Vicedo), ámbolos dous na provincia de Lugo.

Pero o Corgo de maior entidade política e social é o noso, o concello lucense do Corgo.



Casa en Pedrafita



Río en Laxosa



Área de recreo en Cela

Os sonoros nomes do Corgo

O territorio do Corgo está dividido en 38 parroquias. Os seus nomes son fermosos, contundentes, sonoros... Velaquí como se denominan.

Pronunciade estes nomes en silencio, saboreándoos, e comprobade como soan no voso cerebro: ABRAGÁN (San Bartolomeu), ADAI (Santiago), ALTO, O (Santalla), ANSEÁN (Santa Catarina), ARXEMIL (San Pedro), BERGAZO (San Fiz), CABREIROS (Santa Mariña), CAMPELO (San Xulián), CAMPOSO (Santiago), CASTRILLÓN (San Salvador), CELA (San Xoán), CERCEDA (San Pedro), CHAMOSO (San Bartolomeu), CHAMOSO (San Cristovo), CHAMOSO (Santo André), CORGO, O (San Xoán), ESCOUREDA (Santa María), FARNADEIROS (San Pedro), FARNADEIROS (Santo Estevo), FOLGOSA (San Martiño), FOLGOSA (Santo Estevo), FONTEITA (Santiago), FRANQUEÁN (San-

ta María), GOMEÁN (Santiago), LAPÍO (San Miguel), LAXOSA (Santiago), MACEDA (San Pedro), MANÁN (San Cosme), MANÁN (Santa María), MAREI (Santa María), PARADELA (San Fiz), PEDRAFITA (San Miguel), PIÑEIRO (Santa María), QUEIZÁN (Santa María), QUINTE (Santalla), SABAREI (Santa María Madanela), SEGOVIA (San Xoán) e VILACHÁ (San Xiao).

Pero hai moitos outros nomes. Digamos que estes trinta e oito son os principais. Para coñecer o resto acudimos á relación que legalmente se chama "Nomenclátor". Nel figuran as parroquias cos nomes de tódolos núcleos de poboación, coa denominación que teñen recoñecida.

Son 194 pequenos Corgo para formar o Corgo grande, terra amiga.

Quede aquí constancia do nome das parroquias con cada un dos seus fillos nominais:

San Bartolomeu de Abrugán: Abrugán, Coedo, Lago e Laguiño.

Santiago de Adai: As Aceñas, Adai, As Campas e Outeiro.

Santalla do Alto: A Casanova, A Eirexe, Fonteboa, Golás, Santalla, Vigo e Vilar.

Santa Catarina de Anseán: Castro, Corral, Lamapulleira, Mourelle, Peizás, A Portela e A Torre.

San Pedro de Arxemil: Arxemil, Boelle, Neda e San Martiño.

San Fiz de Bergazo: Bergazo e Serín.

Santa Mariña de Cabreiros: Bocelo, Cabreiros, A Carreira, Santa Mariña e Vilagamelle.

San Xulián de Campelo: Campelo, Rioseco e Vilamarín.

Santiago de Camposo: Camposo e Laxes.

San Salvador de Castrillón: Castrillón, Fontoira, Lidor, O Mesón do Caldeiro e Pedradreita.

San Xoán de Cella: Cella, Pacios, Os Pedregás, A Ponte de Neira, A Rañoá e O Reconco.

San Pedro de Cereda: Cardexo, Carpanzal, Cereda e A Veiga.

San Bartolomeu de Chamoso: Demondín, Quintela e San Bartolomeu.



Casona no Alto, portada



Casa de Ron en Laxes



Casa de Ron, escudo



Casa Antón, Manán de Arriba

San Cristovo de Chamoso: Abuín, Don Xulián, San Cristovo e O Souto.

Santo André de Chamoso: O Hospital, Santo André e Vilapene.

San Xoán do Corgo: O Alto de Gomeán, O Corgo, Guimarás, Sendín, Serín e O Teso.

Santa María de Escoureda: Abragán, O Campo, A Chousa, Escoureda e A Estrada.

San Pedro de Farnadeiros: Farnadeiros, O Fental, Folarón, Fompedriña, Outeiro, O Pacio, Pelamio, San Pedro, Sernandez, Trasfontao, A Vacariza, Vilar e Vilasuso.

Santo Estevo de Farnadeiros: O Camiño Branco, O Campo, Castro, O Reguengo e A Vila.

San Martiño de Folgosa: Coedo, Coto, Reboredo, Seoane e Vilacorbe.

Santo Estevo de Folgosa: O Carboeiro, O Monte de Silva, O Piñeiro, Santo Estevo e A Veiga de Anzuelos.

Santiago de Fonteita: Baldomiro, O Barrio, Calistro, A Costa de Pandos, Chavín, O Mesón dos Ramos, O Noviño, Rubial, San Lourenzo, Soutolubián, Trasmeilán, Vilaboa e Vilamarín.

Santa María de Franqueán: Cima de Vila, A Ermida, Escardel, Franqueán, O Monte de Silva, Oubime, O Outeiro e O Vilar.

Santiago de Gomeán: Alfonxe, O Castro, Escardel, Gomeán, Matafaxín, O Pacio, O Torrón, O Val, Valverde e A Veiga de Anzuelos.

San Miguel de Lapío: O Barreal, Casisaldo, Lapío, A Peneda e Os Penedos.

Santiago de Laxosa: Airamonte, As Carochas, Donalbán, A Eirexa, A Estación, Laxosa, O Lousado e A Ponte do Bao.

San Pedro de Maceda: As Casetas, Maceda e Vilariño.

San Cosme de Manán (Manán de Abaixo): A Campa, Lamapulleira, Manán de San Cosme e O Rego.

Santa María Madanela de Manán (Manán de Arriba): Manán de Santa María.

Santa María de Marei: Barreiros, Coedo, Lence, O Loureiro, Marei, Mariño, O Outeiro, Samprizón, San Simón, O Souto e Vilanova.

San Fiz de Paradela: Chamoso, Paradela, O Placer, Pousada, San Fiz e Vilanova.

San Miguel de Pedrafita: Lamas e Pedrafita.

Santa María de Piñeiro: Piñeiro e Quitesende.

Santa María de Queizán: Arrozos, Caxín, A Granda, Os Muiños, Queizán de Abaixo, Queizán de Arriba e Ramos.

Santalla de Quinte: Arrabaldo, Coeses, Framil, Porto e Quinte.

Santa María Madanela de Sabarei: A Estrada, Sabarei de Abaixo e Sabarei de Arriba.

San Xoán de Segovia: San Xoán, Segovia e Vilaceleiro.

San Xiao de Vilachá: Vilachá.



Casas Estación de Laxosa



Cruce Arxemil-Demondín

Torres no escudo

O Nomenclator do Bispado de Lugo engade algúns nomes ós anteriores: Demondín, San Bartolomeu e Quintela en Arxemil; Coedo, Lago e Laguiño en Escoureda; Castrillón, Fontoira, Lidor, O Mesón do Caldeiro e Pedradreita en Gomeán, e Camposo e Laxes en San Miguel de Lapío. Recollémolos como testemuña e para non esquecer nomes que a historia fixo nacer.

O Diario Oficial de Galicia do 14 de agosto de 2000 publicou o Decreto 208/2000, de 21 de xullo, polo que se aprobou o escudo heráldico do Concello do Corgo.

Seguimos a descrición legal do escudo, no que os elementos sobranceiros “son as ondas azul e prata, que fan referencia ó topónimo do Concello, unha banda brochante que lembra o paso da vía romana que conducía a Lugo, e do propio camiño real. Esta banda está cargada con catro torres heráldicas, que lembran as numerosas casas - fortaleza e pazos que houbo e hai no termo municipal.

O ondado é azul e branco, sendo vermella a banda de brochante, e amarelo as catro torres de ouro. Sobre o escudo, coroa real pechada”.

Pedra e auga. Pedra feita torre histórica que coroa un panorama de auga nutricia dunha terra agarimosa. Pedra e auga, historia e vida, que temos arredor de nós.

Só unha corrección se debe efectuar, xa que segundo o DOG, a vía romana que pasaba polo Corgo é a IV, pero é un erro. Os entendidos corrixen ó texto legal: É a vía XIX, que de Astúrica Augusta (Astorga) por Lucus Augusti (Lugo) ía ata Brácar Augusta (Braga).

O pazo do Corgo

É o símbolo perfecto do Concello, a máis representativa das casas señoriais das terras de Chamoso.

O Alcalde do Corgo emprendeu hai tempo xestións para instalar no Pazo do Corgo, tamén chamado

de Valcarce, a casa Consistorial e un museo etno-gráfico, pero as xestións son necesariamente lentas pola multipropiedade da histórica casona.

Manuel Rodríguez, no seu libro “Viaxes con Fole”, descríbenos este pazo: “O edificio de dous corpos – o da dereita nótase que foi aumentado en época recente- ten unha balconada con tres arcos de medio punto. O patio interior, con lanterna, é cadrado e cun corredor hexagonal. O frontis está adornado con dous escudos, un central, coroado, e outro laboral, na ala dereita, máis pequeno. Cinco flores, un caldeiro, a Cruz de Malta, cinco estacas, cinco bustos, a cabeza dun pequeno... ¡canta afección sentían os moradores dos pazos pola perpetuidade das súas liñaxes. Abofé que o conseguiron. Pimenteles, Ulloas, Quirogas, Foles, Sarmientos, Sangros, Taboadas, Bustelos, Andra-



Escudo do Concello



Ponte de cela

des... están en débeda cos artistas-canteiros. Se por eses non fora, quizais terían afondado no esquecemento do mesmo xeito que perderon o dominio feudal”.

Suponse que foi construído entre 1500 e 1600, con reforma do 1800. É un exemplo do chamado Barroquismo galaico.

Jesús Abuín Arias, na súa historia do Corgo asígnalle unhas medidas de 22,50 por 22,50, con capela pegada á fachada principal de 7,50 por 6, capela fundada polo cura D. Francisco Valcarce Neira, que o foi de Santa María de Seteventos, coa advocación do Ecce Homo. A capela desapareceu en 1929, conservándose sómente na actualidade a pía bautismal.

O primeiro propietario foi don Pedro Fernández Neira, O Vello, que casou con Inés de Valcarce.

Sábese que en 1528 era o dono, suponse que dun edificio anterior a este, fronte a este lugar. Entre os seus posteriores propietarios, houbo mesmo un vicerrei das Filipinas.

Cando os franceses invadiron estas terras, o Señor do Pazo do Corgo combateunos con tal decisión que logo foi nomeado “cabaleiro cuberto” xa que podía permanecer así diante do Rei, e recibiu o título de Valcárcer, logo transformado en Valcárcel.

En 1884, o propietario do pazo, Laureano Valcárcel Fole repartiuno entre os seus varios herdeiros.

Aquí estivo o cuartel da Garda Civil de 1863 a 1881, e a casa do Concello desde a constitución do consistorio ata 1948.

En 1953 construíuse unha reprodución deste edificio na Casa de Campo de Madrid para represen-

tar á provincia na Feria Internacional del Campo. Jesús Abuín fixo unha maqueta a escala tamén para esta Feira en 1953, que non chegou a ser exhibida en público.

Na actualidade son catro familias con 19 persoas as que habitan a gran casona do Corgo, que representa ó concello e a toda a provincia de Lugo como imaxe de vivenda señorial de outrora. Só un dos habitantes —Augusto Valcárcel— descende da rama familiar.

O primitivo pazo, xa desaparecido, estaba á beira da NVI. Foi derrubado, e no seu lugar hai un serradoiro. Jesús Abuín fala desta edificación na súa Historia do Corgo, mencionándoa como Casa de Resch, sinalando que polo seu escudo de armas “parece ser que este edificio foi o máis antigo entre a Casa Grande e a Casa Torre de Nei-

ra, e a orixe das mesmas, tocándolle na partición dos bens de Don Jacobo José Juan Raimundo Valcarce y Neira y Osorio ó seu fillo don Andrés Valcarce Pardo”.



Pazo do Corgo



Centro da portada do Pazo do Corgo



Escudo do Pazo do Corgo

Nas terras do Corgo

O Miño comeza a ser falador

Pola Terra Chá, dicía Manuel María, “o vello Miño sempre vai calado”. Por aquí, xa é un sonoro falador. A razón ben pode ser a continua afluencia de correntes de auga que o van facendo maior.

Escoitemos a Aquilino Iglesia Alvariño:

“De fonte en fonte, de monte en monte, de caivanca en caivanca,

Ai, Deus!, que leda a romaxe dos ríos novos!

.....

De Monte Cubeiro e os mazos de Ourizón,
polo nacente,
Veñen os ríos dos ferreiros, rescantes ó lonxe,
Ledos de pumaregas e niños de galos bravos
nas fragas.

.....

Despois os de Meda e o Cádavo, aló por Castro Verde, entre sombras de nogueiras e altos fieitos rameados, por Romeán e Gomeán e Láncara e Baralla.

.....

Sobre a súa barca de vidro,
Qué ledo velo a chegar
Ó Miño, Pastor de ríos.”

Hai moitos máis ríos no Corgo, pero o Miño é o Rei, aseñorando o territorio de norte a sur. E a el veñen, atraídos irremisiblemente, tódolos demais. Ven o río Chamoso, o que da nome a esta terra. O Tordea, que morre no Neira, e este – separando as terras do Corgo das do Páramo- no Miño... o Mazandán que ven ó Tordea... O Romeán, que mar-

ca o límite con Lugo e Castroverde. E pequenas correntes de auga que se chaman Maceda, Amoa, Outeiro, Chamoselo, Carballido, Muiño, Couto, Pombo, Pontixo, Miranda, Uriz, Campa, Riobó....

Os ríos traen vida na súa auga. E traen saborosas troitas o Neira, o Tórdea, o Chamoso, o Miño... O Corgo é unha Mesopotamia galega, un país entre ríos.

O Corgo queda á esquerda do Miño. As augas baixan limpas cara ó gran río. Cara ó este, O Corgo sube... Na zona norte, serra, cara ó sur zonas máis redondeadas, máis suaves... A erosión fixo aquí un traballo perfecto. De oeste a leste, paulatina subida. Os vales son anchos, suaves os desniveis, abundante arborado... Estamos no Corgo, camiño e auga. E pedra feita fortaleza, pazo, casona e marco para vivir.

Os montes no Corgo son modestos... Os máis altos están no leste. Van baixando desde o nor-nordeste a sur-sueste. O máis alto é a Pena da Cruz, con 783 metros. E logo, Pena Aguda (772), Uceira (734), Castro da Croa (651), Canteira de Vidueiro(624), Pena do Ladrón (502), Agra do Outeiro (451), Cabreiros(491) e Penas do Cañón (431).

A palabra de Otero Pedrayo ten maxia

Ten maxia, coñecemento, forza e vida. A pluma de Otero Pedrayo, transcribindo a súa palabra, describiu as terras do Corgo na súa Historia de Galicia dun xeito maxistral. Era o mellor coñecedor de Galicia (como dicía Xaquín Lourenzo) por “vista de ollos”. Ben merece reflectirse aquí a súa visión desta terra.



Pedras no río. A Fervenza



Unión dos ríos Chamoso e Romeán

“As terras de Chamoso e Corgo, Neira dos Caba-leiros – e outras Neiras – e a Pobra de San Xiao figuran cinguidas e obedentes á lei do Miño, e son obedentes a outro ritmo da paisaxe”.

“As terras de Chamoso andan chegando ós 500 metros. Sinálanse outuras – como o monte do Forno da vella, das Vidueiras, de 620 m, por Queizán e Goi. Son parroquias de Santa María de Bóveda, Báscoas, Adai, San Bartolomeu de Chamoso. En Arxemil a xuntanza de varios regos – o de Romeán, o do Outeiro, co máis longo de San Paio que desce de Castroverde por Queizán e Adái – forma o río de Chamoso que, pola ponte do Bao, a Areosa e Laxosa, vai ó Miño en Paradela, na raíz do monte dos Castros. Son as ditas terras ordeadas no hourizonte nidia-mente lugués.

Máis ó sul, o Neira, por Lán cara e a Poba de San Xiao, dinantes de se xuntar co Miño, atraí as augas das terras de Franqueán, Castrillón, Gándara vella, polos ríos Tordea e Mazandán, pola esquerda as axuntadas no río Sarria. Iste corresponde a unha rexión xeográfica – na madurez das formas non é preciso afastar do senso natural o senso histórico – ben coñecida, por leis de forma e ritmos pertencentes á familia de terras cheamente individualizadas como Chantada, como Lemos, do Miño lugués. Pola chaúra, a ordeación dos lugares, a valencia e poder dos camiños reitores, as parroquias cruzadas polo Tordea e o Mazandán entran de cheo na rexión de Chamoso, na paisaxe lucense.

Uriz, Franqueán, Castrillon, Marei, son nomes relacionados co Tordea. Os relevos son peque-

nos. Sinálanse sen chegar ós 550 m o Castro de Uriz, o monte Groba, o Alboiro, en Franqueán, e as gandra estas de Marei. O río Mazandán, de suco menos orgaizado, por Bergazo e Corgo, chámase tamén de Maceda. No termo de Escouredo xúntase co Tordea e a pouco, a cousa dun km, entran no Neira moi preto da súa xuntanza co Sarria en paisaxe de maduros cotos, moi ben determinados, craro, verdecente, de augas novas, polo Neira, de longo curso e trunfos, chega con aire mozo ó Miño tamén mozo...

Desde Sobrado, a estrada desde o río Turdia ata o Chamoso, cruza as comarcas verdes e onduladas do antigo condado Flammoso, nome conservado nas aldeas de San Cristóbal, San Andrés, San Breixo de Chamoso. Corgo como Chamoso é país de antigos pazos”.

Os camiños

A vía romana XIX

Esta terra foi sempre Camiño. Hoxe falamos de autovías, como hai dous mil anos de vías principais para os romanos e para esta terra.

Polo Corgo pasaba a vía militar romana número XIX, que viña por terras dos Zoelas (Becerreá), dos Seurros (Baralla), e por Castroverde chegaba ó Corgo. Aquí afectaba de xeito especial a Franqueán e Arxemil, cruzaba os ríos Tordea e Chamoso, e por Arxemil pasaba cara a Lugo.

Acreditan o paso desta principal vía romana os miliarios descubertos en Franqueán, ó lado da igrexa, en Arxemil, á entrada da parroquia e diante da capela de Castrillón, e en Pontes de Gatín, en Becerreá.



Pescador en Cela



Casa Grande de Cerceda

Os miliarios colocábanse cada milla romana (1.480 metros), e indicaban a distancia, pero tamén servían como marca do paso da civilización e de integración no Imperio.

A vía vai ser rescatada, sinalizada e difundida de acordo co proxecto "Vías Atlánticas", que en Lugo promove o Inludes. Se ben moito do trazado está en propiedades particulares, consérvase parte da caixa orixinaria e pode resultar un magnífico resto arqueolóxico que conservar e difundir.

En Tui e Valença do Miño están a traballar tamén na recuperación e revalorización desta vía romana, dentro do proxecto global de Braga a Lugo, para o seu aproveitamento cultural, turístico e histórico. É unha iniciativa do Padroado de Turismo Rías Baixas, dentro do proxecto Interreg IIIA,

co apoio da Deputación Provincial de Pontevedra, Universidade de Santiago e varias Cámaras do Norte de Portugal, cun investimento de 1,56 millóns de euros.

Entre Astúrica Augusta (Astorga) e Brácar Augusta (Braga), como punto central da vía XIX, Lucus Augusti (Lugo). E mesmo á beira, as terras do Corgo. No medio da historia.

O Camiño a Compostela

Polo Corgo pasa unha variante do Camiño Francés, entre Padornelo e Lugo, que percorre 12 km por terras do Concello, pasando por Ponte do Lago, Marei, Hospital, Manán, Anseán, Ponte de Torre e o Mazo de Santa Comba.

Xaime Félix López Arias, escritor e avogado, Cronista oficial de Sarria, ten estudado esta variante do camiño que cruza as terras do Corgo.

Seguimos o estudo do escritor, que sinala que o camiño "entra no concello do Corgo pasado o monte de Casanova (380 m), en Marei, e inmediatamente chega á ribeira do río Tórdea, que é atravesado por unha pequena pero airosa ponte coñecida como Ponte do Lago, reflectida no mapa de Fontán, e que merecería ser obxecto de máis coitada atención.

O Camiño, logo de ter atravesado o Tórdea seguía polos lugares de Laguiño, Lago e Coedo en dirección a Santa María de Marei. Atravesaba o Rego das Pedras e por Barreiros, Souto e Marei, pasado o Rego dos Fondós, continuaba cara á Lence.

Desde este lugar e pasado o río Mazandán, pola Ponte da Torre (tamén incluída no mapa de Fontán) chegaba á aldea do mesmo nome.

A parroquia de Marei formou parte da Xurisdición da Pobra de Adai (Marquesado de Sarria) ata o século XIX. Centro dun destacado culto mariano, a igrexa de Marei foi pasto das chamadas nos anos convulsos da preguerra civil. Tamén aquí se documenta a existencia dun mesón.

Cando se facían tránsitos militares, Marei era unha das estacións de subministro, tendo as xurisdicións inmediatas que contribuír ó seu sostemento.

A altitude media desta zona acada os 390 metros, xa que o camiño discorre pola ampla "Chaira do Corgo" que se prolonga ata as proximidades do río Chamoso.



Casa do ferreiro en Anseán



Ponte do Lago

Na parroquia de Santo André de Chamoso, atópase a localidade de Hospital, que alude sen dúbida a unha institución hospitalaria para atención dos peregrinos.

A presenza da Orde Hospitalaria de San Xoán, moi preto, en Manán, é un argumento máis a favor da cualificación xacobeá desta ruta.

Nos mapas do século XVIII reflíctese a existencia dun mesón no lugar de Hospital de Chamoso.

A parroquia ocupa terreo plano e areoso, non moi fértil.

Despois de Hospital, o camiño atravesaba o Regueiro do Hospital e entra na parroquia de Santa María Madalena de Manán.

Pasa o camiño polo Monte do Ladrón e o Reguei-

ro de Placer, descendendo polo lugar de O Louzado (425 m), por rápida pendente, en dirección ó río Chamoso (380 m), que discorre moi encaixado, e desde onde ascende en dirección a San Pedro de Santa Comba, xa no concello de Lugo.

Os Camiños actuais

Camiño romano, Camiño francés... O principal "camiño" actual do Corgo é a Autovía A-6, Madrid - A Coruña. O trazado da Autovía foi unha revolución para o Concello, especialmente tendo en conta a saída construída en Goméan. Esta nova vía, ademais de axilizar extraordinariamente as comunicacións e liberar á antiga Nacional VI da maior parte do tráfico, significou a práctica desaparición dos innumerables accidentes de tráfico

que a afluencia de vehículos provocaba.

A N-VI, Madrid - A Coruña, na actualidade ven ser unha tranquila vía a disposición do Corgo. Esta estrada era a herdeira da radial número VI, e esta á súa vez do Camiño Real de Acceso a Galicia promovido polo rei Carlos III, que se inaugurou en 1773, despois de quince anos de obras. Dirixiu a obra Carlos Lemaur, que descubriu a antiga vía militar romana, seguiuna e comprobou que era o mellor trazado posible para achegar Galicia ó resto de España.

A estrada Lugo - Ourense por Monforte, que aquí hai que considerar Nadela - Sarria, ten para O Corgo unha importancia vital, e a súa transformación en vía de alta velocidade ou autovía, unha necesidade imperiosa en vías de solucionarse.

A Deputación Provincial de Lugo, cando construíu unha vía de circunvalación á capital lucense a algo máis dunha ducia de km de distancia, fixo un servizo inapreciable ós concellos do contorno. Entre eles, ó do Corgo. Esa vía vencella ó concello cos inmediatos de Castroverde e Guntín, dun xeito transversal en tanto que o resto das vías principais o fai de forma lonxitudinal.

Cómpre sinalar tamén a estrada que desde Sobrado vai ata Souto de Torres en Castroverde, que proporciona unha excelente comunicación ás terras de Folgosa.

E un sen fin de estradas rurais, como veas dun organismo, que dan vida, levan vida, a tódolos recantos do concello. Ningunha parroquia, ningunha aldea ou punto habitado está sen acceso asfaltado.



Cruceiro de Santo André de Chamoso



A-6



Estada construída pola Deputación Provincial



Variante de Bocelo. Desvío da vía férrea

En tempos moi importante e hoxe desvalorizada polo esmorecemento das comunicacións por tren, era a liña de Ferrocarril Palencia - A Coruña, que tiña en Laxosa un especial punto de referencia.

A estación de Laxosa chegou a ser a terceira en exportación –despois de Lugo e de Monforte- e a sétima en importación entre as dezaseis establecidas na provincia de Lugo. Sábese que no ano 1912, por esta estación chegaron a exportarse 565 cabezas de gando vacún.

Laxosa agarda unha futura potenciación deste sistema de transporte que aínda que nunca volva ós tempos idos, permita que desde e cara ó Corgo volva fluír a vida entre dous raís.

Como consecuencia do trazado do tren polas terras do Corgo chegou a haber un total de trece

pasos a nivel, que pouco a pouco van sendo eliminados. O máis conflictivo, o de Ruxidoiro en Anseán, chegou ó Congreso na voz do deputado por Lugo Joaquín M^a García Díez.

Os camiños actuais son os que nos permiten facer unha subdivisión do Concello, para mellor achegárganos a tódolos seus pobos.

Desde a NVI e a Autovía cara a Castrovirde, están Vilachá, Segovia, Arxemil, San Bartolomeu de Chamoso, Pedrafita, Bergazo, Campelo, Castrillón, Franqueán, as dúas Folgosa, Fonteita, Queizán de Arriba e Abaixo, Adai e Piñeiro.

Entre a N-VI e a estrada a Sarria, Laxosa, O Corgo, Gomeán, Cabreiros, Santo André de Chamoso, os dous Manán, Anseán, Alto, Marei, Abragán, Maceda e Escoureda.

O lento paso da historia

Entre a Lugo - Sarria e a de Páramo, Paradela, os dous Farnadeiros, Sabarei, Cela, Lapío e Camposo.

E desde a estrada do Páramo cara ó Páramo e Guntín, Cerceda e Quinte.

Sigamos preparándonos, sabendo máis, para camiñar polas terras do Corgo.

Visto desde o momento actual, resulta un pouco complicado, porque un habitante do Corgo podía ser súbdito da xurisdición de Adai (unha vila e 27 freguesías) ou de Manán de Arriba. Adai tiña casa de Audiencia e cárcere, con mil vasalos, escribán e meiriño. Aínda non había conciencia de Corgo. Non lle chegara a súa hora. A vasalaxe do Corgo incluía 104 reais de vellón, 9 reais e 17 marabedís, e por servizos 42 reais e 2 marabedís.

A Pobra de Adai era unha das cinco Pobras – Adai, Santo Estevo da Pobra, San Xulián da Pobra, A Pobra de Triacastela e a Pobra de Sarria- que formaban parte do Marquesado de Sarria. O Meiriño da Pobra de Adai estaba suxeito ao Xustiza Maior ou Correxedor de Sarria.



Estación de Laxosa



Casona en Adai

En Adai, interviña especialmente o Conde de Lemos, pero tamén o Cabido de Lugo, Encomenda de Portomarín, Mosteiro de Meira, O Marqués de Castelar e os Neira e Pallín.

Do Señorío do Conde de Lemos na xurisdición de Adai eran as freguesías de Anseán, Arcos, Bergazo, Cabreiros, Campelo, Castrillón, Cellán, Chamoso (San Bertomeu e San Cristovo), Corgo, Espasande, Farnadeiros (Santo Estevo), Folgosa (Santo Estevo e San Martiño), Franqueán, Laxosa, Marei, Miranda, Paderne, Piñeiro, Queizán, Quinta e Sabarei.

Do Conde de Lemos e o Cabido de Lugo, San Pedro de Farnadeiros.

Do Conde de Lemos e a Encomenda de San Xoán de Portomarín, Manán de Abaixo.

Do Conde de Lemos e do Mosteiro bernardo de Meira, Moreira, antigo mosteiro feminino de Bernardas.

Do Conde e os sucesores do Marqués de Castelar, que fora Ministro de Felipe V e Capitán Xeral de Galicia, San Andrés de Chamoso.

Dos Lemos, Souto de Torre. E dos Neira e Pallín, Soutomerille. Sinala Vázquez Seijas que a casatorre de Souto Merille xa se menciona nun documento de 1222, sendo un antigo lugar do couto do seu nome, de rancia soleira no condado de Chamoso.

Pola súa parte, Abragán, Camposo, Cela, Cerceda, Escoureda, Lapío, Maceda e Santalla pertencían á xurisdición de San Xulián da Pobra.



Casa Cardexo en Cerceda

En Manán de Arriba tiña o señorío a Encomenda de San Xoán de Portomarín, coa participación do Convento das Dominicás de Lugo, de Santa María A Nova. En 1835 suprímese esta dependencia e este convento coa Desamortización.

Na historia imos vendo aparecer O Corgo e as súas terras polos máis diversos motivos, moitas veces por relación directa co que acontecía na capital. Pero houbo tempos que brillou con luz propia, con lume de flama a xeito de Condado.

O Condado dos Flammosos

Houbo unha vez un condado... Hoxe, chamaríase "Chamoso". Entón, Flammosos. A súa superficie era duns 2.000 km cadrados.

O Condado, ademais do Corgo, comprendía parte

dos actuais concellos de Castroverde, Baleira, Baralla, Becerreá, Láncara, Páramo e Lugo.

O Condado era unha circunscrición rexida por un conde, no nome do soberano, que desapareceu como unidade territorial na Baixa Idade Media.

Marco Aurelio fixo dos "comes" un título, que logo Constantino resucitou como unha categoría funcional "comites".

Fala do Condado o P. Ferrando, referíndoo a un concilio celebrado en Lugo no ano 569: "El viejo condado de los Flammosos, que corresponde al Chamoso actual, se extendía por el sur desde la confluencia del Neira en el Miño hasta la del Llebrón en el mismo; seguía despues la margen izquierda del citado Miño; al norte estaba limitado por el monte Cubeiro, y al E. llegaba hasta



Casa Vicente, en Santo André de Chamoso

Penarrubia. En sus términos se incluían las parroquias o lugares que hoy llevan los nombres de Manán de Arriba y de Abajo, Cabreiros, Aday, Vilariño, Castroverde, y otras poblaciones de mayor importancia”.

Os concilios de Braga asignaran ó Bispo de Lugo o “Comitatus Flamosi”, un dos once nos que estivo estruturada a diocese na alta idade media, no período suevo, e recibía o seu nome do río Flamosos, actual Chamoso, que discorre por terras do concello do Corgo.

Este Condado pertencía á Coroa, e consta nun Recoñecemento a favor dos bispos de Lugo (1078), dos condados que lles arrebataran os condes Vela e Rodrigo Ovéquiz.

Os límites do Condado comezaban na desem-

bocadura do río Neira no Miño, para logo pasar por Monte Pando (Muro), Penamaior (Bece-reá), Montecubeiro (Castroverde), Monte Cirio (Pol), Monte de Labio (Lugo), Pena Curva (Vilarvente de Labio - Lugo), Petruzco de Vascones (Bascuas-Lugo), Monte Ramil, Fontao Fermo-so, Tinulezo, Recimil, Mámoa de Monte Paroni (San Mamede dos Anxos), e río Delebrón ou Elebrón, regato existente entre Nadela e Con-turiz, e Río Miño.

A maior parte do primitivo Condado de Chamoso acabou sendo propiedade dos Condes de Lemos e de Sarria, e a Xurisdición de Adai, incluída no Marquesado de Sarria, mantívose ata a implanta-ción do réxime municipal.

Os últimos 1.300 anos

Independentemente de quen gobernase ou como gobernase, aires de guerra soaron moitas veces nestas terras.

O ano 714, o territorio lucense é invadido polos árabes. Lugo e O Corgo son árabes. Só serían dezaseis anos, moi pouco para unha terra, moito para cambiar costumes e xeitos de vida.

Os árabes vense no ano 730 deixando Lugo en ruínas. Afonso I toma posesión da cidade, e comeza a reconstrución.

O Bispo Odoario encabeza a repoboación das terras recuperadas e reconstrúe coa súa familia as igrexas de San Román, xunto ó río Delebrón; San Pedro de Farnadeiros, Santalla de Quinte, San Esteban, San Eulalia de Cerceda (hoxe, San

Pedro). Coa súa familia e herdades, restaura San Julián del Monumento, “nas ribeiras do Tordea”, Santa Eulalia do Alto, e nas de Chamoso, Santa Comba, San Mamede e San Cristovo. Hai noticias de Quinte e San Pedro de Farnadeiros de 747. No 959, aparece Lapío.

Chegan os Normandos polo mar. No ano 968 entraron en Lugo. Cando se foron, destruíron e queimaron arrasando todo ata O Cebreiro. De novo, tocaba volver a empezar.

Moitas mencións ó Corgo sono en relación coas súas igrexas. No 969, Goméan; no 998, Campelo; no 1027, Fonteita; no 1042, San Xiao de Vilacha... No Tumbo de Samos aparecen como patrimonio do mosteiro Chamoso, Folgosa, Farnadeiros, Lapío, Maceda e Escoureda.



Gando vacuno



Igrexa de Cela

No 1118, aparece o nome de Paradela; no 1133, Abragán, Cabreiros, San Estevo de Farnadeiros, San Martiño, Folgosa e Franqueán. No 1170, Laxosa. No 1250, Pedrafita e Piñeiro; no 1283, Marei. E no 1314, Cela e San Cristovo de Chamoso.

Nos últimos séculos, abundan as noticias do Corgo.

En 1753 era Merino e Xustiza ordinario do Corgo Don Juan Valcarce Neira e Osorio. Tiña daquela a localidade do Corgo 21 casas con 22 veciños, e 93 persoas.

O Río Neira foi testemuña de loitas valentes dos habitantes desta terra contra o invasor francés ó comezo do século XIX. A historia fala dos guerreiros da montaña, e menciona Baralla, Cruzul, Doncos, Pedrafita... pero non das xentes do Corgo, cando seguro tiveron que participar.

A rebelión dos galegos contra os invasores franceses está contada en “Los guerrilleros gallegos de 1809”, por Manuel Pardo de Andrade (Pardo de Xas). Fálase dos “heroicos hechos ejecutados por los montañeses de Lugo (en el espacio que ocupa la carretera general desde el castro de Terreiros de Neyra hasta Castro de Piedrafita del Cebrero, no obstante de haber sido los primeiros que hicieron frente al enemigo y coadyuvaron en gran parte a expelerle de este reyno”.

En 1812 apróbase a Constitución española, que dispón a formación dos Concellos. Como consecuencia da reforma, suprimiuse a “Puebla de Adai”, cesando o rexime anterior e creándose o Concello do Corgo, que empezou a funcionar en 1840.

Na terceira década do século XIX sufriu O Corgo unha dobre desgraza. No aspecto sanitario, unha epidemia de cólera morbo, que causou unha grande mortalidade. No aspecto social, as partidas carlistas.

En 1835, as partidas carlistas fixeron innumerables correrías, das que a máis notable e sanguenta tivo lugar o vinteseite de febreiro de 1839 na casa da Pousada. Eran restos dunha partida que en Lugo intentaran atacar as murallas sendo doadamente rexeitados. Frustrada a súa entrada en Lugo, quixeron facerllo pagar ós de Pousada. Eran só catro ou cinco números, que con toda tranquilidade deixaron os seus cabalos na carballeira da casa, rexistraron esta, e despois de matar a tres persoas puxéronlle lume.

Pouco lles durou a satisfacción da fácil vitoria, e acabaron coas cabezas cravadas nunha pica como escarmento para as demais partidas.

En 1844 creáase a Garda Civil. No Corgo, o cuartel tiña cinco gardas e un cabo, e instalouse en 1863 na Casa Grande, no pazo de don Laureano Valcarce. Alí permaneceu ata 1881, cando foi levado ó Alto de Gomeán.

En 1845, Domingo Fontán toma a recta do Corgo como base para a triangulación xeométrica e xeodésica do seu mapa de Galicia. Neste mesmo ano publica Madoz o seu Dicionario, no que aparecen as terras do Corgo con 1.200 casas, 1.160 veciños e un total de 5.802 almas. Menciona que o clima é frío pero bastante san, e que a localidade está situada “nunha planura sobre a estrada xeral de Castela a A Coruña, con boa ventilación e clima frío pero san”.

Por el sabemos que a mediados do século XIX o Concello residía no Corgo pero carecía de casa propia, que as producións desta zona se centraban en centeo, trigo, millo, patacas, fabas e toda clase de legumes, liño, cebada, nabos e hortalizas de todas clases, con frondosos prados de pasto. Criábase gando vacún, porcino, cabalar, mular e lanar. Cazábanse lebres, perdices e outras aves do monte.



Casa do Concello

As pegadas da historia

En 1870 créase o xulgado municipal.

O 1 de setembro de 1873, O Corgo entrou na súa maioría de idade como núcleo de comunicacións, xa que se abría a vía férrea entre Lugo e Madrid. Dous anos despois, o día de San Froilán de 1875, ábrese o tramo A Coruña - Lugo.

No ano 1875, colocouse o sinal xeodésico NP 124 no chanzo da capela do Pazo do Corgo.

En 1919-1920, Manuel Amor Meilán informa de que o Presuposto municipal do Concello do Corgo era de 34.664,94 pts., e que neste territorio existían dezaseis muiños fariñeiros, así como talleres de pirotecnia en Chamoso, e de elaboración de cera en Escoureda.

En 1948 inaugúrase a nova Casa Consistorial. O Concello conseguía, como dicía Madoz, "casa propia". Todo estaba, por fin, no seu lugar.

Se no Corgo ollamos arredor, vemos inmediatas e continuas pegadas do pasado, que nos contan como vivían os devanceiros, como se organizaban. E os castros son as testemuñas máis antigas e duradeiras, acreditando o pegados á terra que vivían aqueles vellos antecesores, que desapareceron absorbidas pola forza da civilización romana asimilada a cambio de perder a independencia.

Que fermosura e que monumentalidade a do Castro de Eirexe na parroquia do Alto, o de Castrillón, o da Croa en Chamoso, o poboado de Castro en Farnadeiros, Tras da Zarra, Ramil e Navás en Laxosa, Manán, Queizán de Abaixo...

E se os castros nos falan de vida, as medorras do Corgo fálannos de cultos funerarios multiseculares, o mesmo que os sartegos antropoides que foron atopados en Santa Mariña, na parroquia de

Cabreiros, en Pedrafita, no primitivo emprazamento da igrexa, ou en San Cristovo de Chamoso.

Crónicas xornalísticas acreditan que Andrés Fernández, párroco de San Cristovo, San Fiz de Berganzo e O Corgo atopou, nos anos setenta, unha decena de sartegos preto da casa reitoral contigua á igrexa. Entendía o descubridor que os sarcófagos eran anteriores ó século IX, xa que desde entón os enterros fixéronse en caixas. O descubrimento foi casual, ó cravar uns paus no chan.

Hai cruceiros, sartegos, petos de animas, pedras de culto... Pedra feita con man de home para achegarse a Deus... Pedra humanizada cara á divindade.

Chama a atención no Corgo a pedra nobre como marco de vida das xentes, a pedra feita casa modes-

ta ou señorial, a pedra feita pazo na mesma capital do concello. E na ampla xeografía do Corgo, Pazo do Xeneral Tella en Adai, Pazo de Cabreiros en Santa Mariña, Casa de Ulloa en Pedrafita, Casa de Campelo, Casa de Farnadeiros, Casarío de Laxosa... Casa da Torre en Anseán, San Xoán (Segovia), Piñeiro (Folgoza), A Fervenza...

Pedra útil, resistente, eterna, que conforma as pontes monumentais de Arxemil (antiga ponte de Galiñeiros), de Laxosa, ou a medieval sobre o Neira en Cela co contorno acondicionado como area recreativa, e a Ponte Vella en Gomeán.

Érguense no concello do Corgo, como fitos de pedra conectados co máis alto as igrexas parroquiais de Atragán, Adai, Alto, Anseán, Arxemil, Bergazo, Cabreiros (Santa Mariña), Campelo, Camposo, Castrillón, Cela, Cerceda e O Corgo, Chamoso (Parro-



Castro de Castrillón



Sartego en Segovia

quias de Santo Andrés, San Bartolomeu e San Cristovo; e capela de San Marcos), Escoureda, Farnadeiros (Parroquiais de Santo Estevo e San Pedro), Folgosa (Santo Estevo e San Martiño), Fonteita, Franqueán, Gomeán, Lapío, Laxosa, Maceda, Manán de Abaixo, Manán de Arriba, Marei, Paradel, Pedrafita (parroquial e capela das Virtudes), Piñeiro, Queizán, Quinte, Sabarei, Segovia e Vilachá.

As máis antigas, de estilo románico, están en Santalla do Alto, Santa Mariña de Cabreiros, San Xián de Campelo, Santiago de Camposo, O Salvador de Castrillón, Xan Xoán de Cela, Santiago de Fonteita, Santa María de Franqueán, Santiago de Gomeán e Santalla de Quinte. Todas teñen en común a súa planta rectangular e restos románicos.

Barrocas son as de San Pedro de Fiz en Paradela ou Santo André de Chamoso. Do século XVIII a de Santa María de Queizán e do XIX as de Santiago de Adai e San Marcos de Chamoso

Mesmo nunha terra na que todo son camiños, alguén estableceu un camiño ou ruta do románico sen saír dos límites do concello que iría desde Gomeán a Castrillón no alto dun antigo castro prerromano, para seguir por Franqueán e Fonteita polo antigo camiño que pasa por Oubime e remonta o curso do río Tordea, para rematar en San Xián de Campelo.

Todo o Corgo é camiño monumental. E sen embargo hai poucos hórreos, "moi dispersos e distantes uns doutros", segundo Ignacio Martínez Rodríguez, no seu libro "El Horreo Gallego", xa que "esta zona da meseta lucense, ó leste do Miño, constitúe unha "zona de baleiro" destas construcións.



Ponte vella de Gomeán

As xentes do Corgo

¿Hai un carácter especial, rasgos definidos, algunha característica propia, nas xentes do Corgo?

Que eu saiba, non, porque non é este un mundo pechado onde non entren as influencias de fóra.

Esta foi sempre terra aberta, camiño e lugar de xeitoso vivir.

Só podemos, non obstante, mencionar os casos dos corgueses especiais que están nas páxinas de historia. Eles merecen lembranza, e todos nós temos a obriga de telos presentes.

OS VALCARCE E OS NEYRA

Valcarcel e Neyra. E Osorios, Trebolles, Ribadeneyras... son nomes de habitantes do Corgo, xeralmente homes, que a historia conserva. Son as xentes máis destacadas do pasado.

Sabemos deles, dos seus nomes, xenealoxías, os anos que viviron, as casas señoriais que posuíron, e o conseguinte poder exercido sobre o seu contorno durante os séculos XVII, XVIII e XIX.

Débolle a Jesús Abuín Arias e á súa magnífica Historia do Corgo, escrita á man e reproducida en facsímile pola Deputación Provincial de Lugo, o coñecemento das xentes destacadas no Corgo de outrora.

Os señores da Casa Grande

Quere a lenda que o primeiro Valcarce, García Rodríguez de Valcarce, no val do seu nome en terras leonesas, labrase uns paus que utilizou como estacas contra os árabes invasores na defensa do Reino de Galicia. O escudo da torre do



Igrexa de Camposo



Historia de Corgo, de Jesús Abuín

Pazo do Corgo leva as cinco estacas dos Valcarce. Os Neira viñeran das costas de Padrón, e por chegar ás beiras do Río do Corgo, del tomaron o nome, e mesmo das súas ribeiras o de Ribadeneira. O escudo dos Neiras está tamén na torre, con elementos dos Balboa, Miranda (procedentes de Asturias) e Saavedra cos Sotomayor.

Os Neyra e Valcarce enchen as páxinas de historia. E asomarnos a ela, ateigada de nomes gloriosos, prodúcenos unha vertixe de séculos.

A orixe de todo foi Alonso López do Corgo que casou con Mencía López e por testamento de 1528 deixoulle en usufruto a casa torre que despois pasou ós seus fillos Alonso e Sebastián López de Neira.

Herdaron logo a casa grande Pedro Fernández de Neira o Vello, Pedro Fernández de Neira o Novo,

Francisco López de Valcarce... Este, a mediados do século XVII, casou con Marta Díaz Teixeira, nacendo os Valcarce y Neira. Un deles, Antonio, casou con María Rivadeneira, e un fillo, Francisco de Valcárcel e Neira casou con Ana Álvarez Cedrón, curmá súa, xurdindo os Valcarce Neira Osorio, ós que se unirían os Pardo.

Das 93 persoas que había no Corgo en 1753 sábese que eran nobres D. Juan Valcarce Neira y Osorio, que era Merino e Xustiza ordinario, D. Jacinto de Neira e D. Antonio Trebolle.

José Juan María Valcarce Pardo (1777-1842), mandou unha compañía de Dragóns no Perú onde foi Tenente Coronel, estivo prisioneiro dos franceses, e foi Fiscal de Purificacións dos oficiais que viñan de Ultramar. Outro Valcarce Pardo, Gabriel

Luís, guerreou contra Francia e logo en Perú na reconquista do Nuevo Reino de Granada, morrendo ós vinte e catro anos.

José Juan María Valcarce Pardo casou con Nicolsa Fole Camba, nacendo desta unión Laureano Manuel Andrés Valcarce Fole (1825-1884), que foi 1º Tenente de Alcalde, Vocal da Xunta Local de Instrución, e Xuíz municipal. En 1880, a Casa Grande como o resto dos bens, foi repartido entre os seus seis fillos.

A Casa dos Neira

Ata hoxe, a propiedade desta casa foi transmitida polos Neira, nalgún caso (1610), coa obriga de usar os apelidos Neira e Balboa, e poñer as armas ó lado dereito de calquera outro escudo.

Julio Fernández Pardo de Neyra y Montenegro (El Progreso, 4 de febreiro de 1987), falando da familia dos Neyra menciona que, en tempo inmemorial, un Neyra defendeu dos sarracenos unha ampla comarca que desde entón se chamou Neyra.

Xa dixemos que os Neira e Rivadeneira tomaron o nome do río do Corgo. Ou o río deles?. Nos escudos, a cruz, o caldeiro e o león. E un brazo con espada sobre un dragón dos Balboa, porque a tradición quere que un Balboa librase dun dragón ó Rei da selva.

A xenealoxía da casa xorde daquel Sebastián López de Neira o Vello, fillo de Alonso López do Corgo e Mencía López, que casou con Francisca López. Deles nace Sebastián López de Neira O Novo, e despois ven Francisco López de Neira



Ábsida da igrexa de Camposo



Pazo dos Neira. Escudo



Pazo dos Neira

que casa cunha Trebolle ou Barreiro, vindo logo tódolos Neira y Balboa, ata chegar ós Neira Montenegro y Balboa, Neira Álvarez, Neira Colmenero e Neira Seara. Na actualidade, Manuel Neira Seara (1929) é quen representa tan histórica saga.

A casa está fronte á igrexa parroquial de San Xoán do Corgo, na que tiñan panteón para uso perpetuo, dereito e panteón hoxe desaparecidos. Tamén tiñan dereito de enterramento na capela maior da igrexa de Bande.

Casa de Resch

A que pode ser considerada a terceira casa señorial das terras do Corgo, ou primeira se temos en conta que foi a orixe das outras días, conserva as armas dos Neira. Dela só se conserva a fachada.

ANTONIO DE AGUIAR PALLÍN

Manuel Amor Meilán considera que Antonio de Aguiar Pallín, que foi reitor do Colexio de Fonseca en Compostela, na primeira metade do S. XVII, era "home de esclarecido enxeño e literatura". Procedía destas terras do Corgo.

FELIPE ANTONIO GIL TABOADA

Sabemos por Amor Meilán que se afirma que en San Pedro Fiz de Bergazo naceu o 1 de maio de 1668 o prelado Felipe Antonio Gil Taboada, aínda que Xoán Carlos Rodríguez Paradela coida que puido ser en Bergazos de Donsión (Lalín).

Foi Penitenciario en Oviedo, Doutor en Toledo, Vicario de Madrid e o seu partido, Presidente da Real Chancillería de Valladolid, Xeneral da Cruzada, Gobernador do Supremo Consello de Castela, Bispo de Osma e Arcebispo de Sevilla. Faleceu o 29 de abril de 1722.

CARLOS ANTONIO RIOMOL Y QUIROGA

No Pazo de Reguengo en Pantón atópase un retrato deste bispo natural do Corgo, e no de Piñeiro en Folgosa, que foi da súa familia, consérvase un escudo barroco. Nacera en 1696 en Vila-corbe (San Martiño de Folgosa).

Ten estudado a súa figura o crego Xoán Carlos Rodríguez Paradela que indica era fillo de Diego Quiroga y Riomol e Beatriz de Neira, os dous do Corgo, pero inverteu os apelidos do seu pai e non utilizou os da nai. Destaca o comentario dun coetáneo de que "durmía pouco, traballaba arreo e gozaba de boa saúde", quedando constancia de que "morreu pobre e cos pobres gastaba o que lle sobraba do seu moderado porte".

Estudou Filosofía e Teoloxía en Compostela, ensinando Artes nesta Universidade.

Foi primeiro Maxistral e logo Lectoral na Catedral de Lugo, onde así mesmo foi Vicario capitular. Xa en Santiago foi Lectoral e Penitenciario do Cabido compostelán. Consagrado Bispo de Mondoñedo en 1753 polo Arcebispo Raxoi desempeñou este cargo ata a súa morte en 1761.

A el se debe a actual edificación do Pazo bispal mindoniense, e as súas armas figuran no escudo que aparece na parede sur deste pazo. Está enterrado na capela maior da Catedral de Mondoñedo.

Amor Meilán supón irmáns do bispo a Juan e Francisco Riomol y Quiroga, que viviron por aquel tempo, e formaron parte do "Consejo de Su Majestad".

Sábese tamén da existencia de José Riomol e Quiroga, Gobernador que foi das Indias.

MONSEÑOR FRANCISCO ALDEGUNDE DORREGO

Desde 1973, o escritor Manuel Rodríguez López viña tódolos veráns de vacacións desde Barcelona a Galicia e viaxou con Fole practicamente ata o seu pasamento.

No libro "VIAXES CON FOLE" (Edicións do Castro, 1988), recóllense estas viaxes, que no Corgo incluíron os pazos de Folgosa e O Corgo, e a visita a Monseñor Aldegunde. Delas faise mención no apartado correspondente.

A Mons. Aldegunde visitárono na súa casa de San Cristovo de Chamoso, onde vivía con dúas das súas irmáns. Era o segundo fillo dunha familia de trece.

Nado en 1896, ingresou no Colexio Seráfico de Herbón, en Padrón, ós 13 anos, e superada unha crise de saúde, alí estudou Humanidades, e logo Filosofía e Teoloxía en Santiago.



Carlos Antonio Riomol y Quiroga

En 1922, foi consagrado Presbítero por Frei Plácido Rey Lemos, franciscano e Bispo de Lugo, no Convento de San Francisco da capital lucense.

En Roma especializouse en Filosofía, e logo deu clase en Santiago. Despois dunha nova crise de saúde, viaxa a Hispanoamérica. En Potosí (Bolivia) impartiu clases. Volto a Santiago ocupa o cargo de Vicerreitor do Colexio Franciscano (1936-1938).

Con motivo do IV Centenario do nacemento do filósofo Luis Vives, o Ministerio de Educación concedeu unha "Mención Especial" ó traballo do P. Aldegunde Dorrego. Pero a obra, lamentablemente, perdeuse.

En 1941 foi elixido Superior Principal, e tres anos despois Definidor Xeral da Orde Franciscana, con residencia en Roma. En 1947, é nomeado Bispo



Escudo de Riomol e Quiroga

Coadxutor con dereito á sucesión do Vicario Apostólico de Marrocos, con residencia en Tánxer. En 1948, pasa a ser Vicario Apostólico.

Estivo en Tánxer case trinta anos, durante os que a sede marroquí foi transformada en Arcebisado, e el o primeiro Arcebispo. A el se debe a construción do edificio que alberga esta institución.

Ó cumprir os 75 anos renunciou á súa arquidiocese, se ben tivo que continuar tres anos máis ata que o sucedeu Monseñor Carlos Amigo.

En conversa con Fole, diante de Manuel Rodríguez López, o P. Aldegunde lembrou a misa oficiada no Panteón de Rosalía, en Bonaval, na celebración do primeiro Día de Galicia.

Os últimos anos do P. Aldegunde estiveron dedicados a ordena-la obra de seu irmán maior, e a confeccionar a biografía do investigador vilafranquino e poeta en galego P. Lucio M^a Núñez.

José García Oro, que resumiu a vida do P. Aldegunde para a G.E.G., menciona que faleceu en Chamoso o 16 de outubro de 1983, e publicou o libro “Misión franciscano-española de Marruecos: cien años de acción (1860-1959)”, aparecido en Tánxer en 1961.

LUIS ALDEGUNDE DORREGO

Irmán do P. Aldegunde, era o maior dos 13 irmáns. Morreu en 1959.

Era un crego afeccionado ós estudos históricos, e afervorado do idioma galego. Exerceu o sacerdocio en terras da Fonsagrada, Becerreá, Santa María de Saa (Pallares) e Monforte de Lemos.

Obtivo un premio nos Xogos Florais de Lugo, cando era estudante, polo traballo “Episcopado Lucense”.

Recolleu milleiros de refráns, que publicou no “Diario Astorgano”, e axudou a completar o Dicionario de Valladares.

O P. Aldegunde supoñía que na Real Academia Galega debían atoparse grande cantidade de traballos de investigación filolóxica do seu irmán Luís.

JULIÁN BESTEIRO FERNÁNDEZ

Hai case corenta anos, cando Jaime Ceide era crego de Gomeán e impulsor cultural da zona, mandou unha información para o boletín “Teleclub Galicia”, na que falaba dunha casa da parroquia de Franqueán que respiraba un “sano socialismo” (hai que ter en conta o tempo do que falamos). Referíase á casa na que se di que puido nacer Julián Besteiro, o malfadado líder socialista que morreu na prisión de Carmona (Sevilla) na primeira posguerra, e na que estivo instalado o teleclub de Franqueán.

Besteiro, do que as biografías din que naceu en Madrid, aínda que no Corgo prefiren pensar que naceu aquí e a súa nai levouno con só uns días a Madrid para acristianalo, tiña aquí vencellos patrimoniais e familiares. Se naceu aquí, sería por accidente; se non naceu, a terra do Corgo ben merece telo por fillo adoptivo.

Raul Morodo, na G.E.G., indica que “comunmente considérase que naceu en Madrid o 21 de setembro de 1870, pero Manuel de Rivas Reija intentou demostrar que nacera na casa de seu pai, na parroquia de Franqueán (O Corgo, Lugo) o día 15, e que fora trasladado a Madrid e rexistrado como nado alí o día 21. A súa familia pertencía á pequena burguesía mercantil acomodada”. A primeira Gran Enciclopedia Gallega, en castelán, menciona un traballo de Rivas Reija sobre Julián Besteiro, publicado en La Voz de

Galicia o 30 de setembro de 1973, que non puido ser localizado.

Na versión galega da Gran Enciclopedia dise que Besteiro é unha liñaxe galega moi estendida polo país, onde existen moitas familias deste apelido.

Busco en Internet datos de Julián Besteiro por se atopo algunha mención ó seu posible nacemento na casa patrucial de Franqueán. Aparecen numerosas referencias a que a súa familia era de clase media, tendo seus pais un pequeno comercio de ultramarinos, o que posibilitou que o fillo puidese ir estudar á Institución Libre de Ensinanza, que opositou a Catedrático de Filosofía obtendo primeiro praza nun Instituto de Ourense, e logo nun de Toledo. Menciónase que estivo sempre “acompañado de seu medio irmán Sebastián Castedo, que chegou a Ministro durante a ditadura” (de Primo de Rivera).

“El Eco Universitario”, órgano de difusión da sección sindical de Fete-Ugt na Universidade de La Laguna, sinala que Besteiro “naceu en Guntín (Lugo)”, afirmando que “As fontes non aclaran exactamente o lugar onde naceu Besteiro, xa que nalgunhas aparece Guntín e noutras Madrid”. Na Gran Enciclopedia Espasa (tomo VI), afírmase que “naceu en Guntín”.

Federico Jiménez Losantos en “Los nuestros”, considera que “estaba predestinado a ser o home máis importante do socialismo no século XX español”, e afirma que “poucos homes do noso século deixaron unha impronta de honradez, un marchamo de seriedade, un fin de vida tan digno como Julián Besteiro”, para concluir que “esa fotografía pobre, en sepia e negro, esa imaxe macilenta baixo o foco e fronte ó micrófono pedindo a paz é, nin máis nin menos, a imaxe da ética cando veñen



Casa Besteiro en Franqueán

mal dadas. Cando xa non hai lugar para outra estética ca a da paixón”.

Certamente, no Corgo existe o apelido Besteiro. Nas “páxinas brancas” de Telefónica aparecen oito abonados con Besteiro de primeiro apelido nas parroquias de Segovia, Laxosa, Arxemil, Piñeiro, Paradela, Gomeán(2) e Franqueán.

JOSE CASTRO VEIGA (O PILOTO)

José Castro Veiga (O Piloto), cóidase que naceu no Corgo, fillo de caseiros de Boelle-Arxemil, o 11 de febreiro de 1915. Fixo a guerra civil no bando republicano. Foi cabo de aviación, de aí o seu alcume.

A mediados dos anos corenta incorporouse ás guerrillas antifranquistas, participando en numerosas accións, chegando a dirixir a III Agrupación Guerrilleira de Galicia.

Centrou as súas accións nas comarcas de Chantada e Val de Lemos.

Morreu o 10 de marzo de 1965, preto do embalse de Belesar, abatido polas forzas da Garda Civil.

FRANCISCA TEIJEIRO, A COCIÑEIRA DE AZAÑA

Xavier Costa Clavell, en xaneiro de 2003, daba novas en El Progreso de que unha señora do Corgo (de San Cristobal - Gomeán), Francisca Teijeiro González, daquela de 94 anos de idade, fora cociñeira de Manuel Azaña, o Xefe de Goberno e Presidente da República española.

Segundo Costa Clavell, estivo coa familia Azaña, non só durante a súa residencia en Serrano, 38 en Madrid, senón mesmo no seu exilio en Francia, despois da derrota na guerra civil.

Nun comentario sobre o libro “El cocinero de Azaña”, de Isabelo Herreros, feito por Martín Prieto (El

Mundo, 20 de agosto de 2006), sinálase o bo paladar de Azaña, que o fixo asiduo do restaurante Lhardy, de onde levou como cociñeiro ó Pazo da presidencia da República ó leonés Epifanio Huerga Fernández, que logo seguiría os destinos de Azaña por Valencia, Benicarló e Francia. Pero un cociñeiro xefe non quita unha cociñeira da casa, e así temos que estimar o bo labor de Francisca Teijeiro.

Un fillo de Francisca, Pepe Gandoy, tamén nado no Corgo, é hostaleiro en Catalunya, sendo o titular do Hotel e Restaurante Can Pijaume, en Riellas i Viabra, no Montseny de Girona.

Pepe Gandoy, con Marcelino e Darío Duro, forman a terna de restauradores do Corgo, que prestixian a gastronomía galega en terras catalás.

HELI ROLANDO DE TELLA Y CANTOS, O XENERAL TELLA

En Lugo, ten unha rúa dedicada nas inmediacións do Parque Rosalía de Castro. Foi Xeneral do Exército.

Nacera en Adai o 4 de setembro de 1888 e morreu o 10 de outubro de 1967, ós 79 anos de idade.

Era fillo do avogado Policarpo Tella Uz, que foi secretario do Concello do Corgo desde 1885 ata xullo de 1889. Súa nai foi mestra da escola de Gomeán, onde naceu o futuro Xeneral Tella.

Con 19 anos ingresa na Academia de Infantería de Toledo. A maior parte da súa vida militar pásaa destinado en Marrocos, onde intervén en numerosas accións guerreiras, polo que chega a ser condecorado coa Cruz Laureada de San Fernando e a Medalla Militar Individual.

En 1932, xa Tenente Coronel de Infantería, participa na Sanjurjada, polo que é confinado en diver-



Pazo do Xeneral Tella en Adai

sos cárceres. O 17 de xullo de 1936, incorpórase á rebelión militar en Marrocos, sendo un dos primeiros militares en cruzar o Estreito de Xibraltar. Participa en numerosas accións guerreiras, sendo felicitado por Franco. Ó final da guerra civil, sendo xa xeneral, é nomeado Gobernador militar de Lugo, tendo a súa residencia en Adai, onde constrúe un monumental pazo moderno. En 1941 recibe a Gran Cruz da Real e Militar Orde de San Hermenexildo, e é nomeado Gobernador militar da praza e provincia de Burgos.

Pero dous anos despois a súa estrela declinaría. Segundo Estefanía de la Torriente, “acusado de cargos descoñecidos polo ex gobernador civil de Lugo e xefe provincial de FET e das JONS, Ramón Ferreiro Rodríguez, e por outras autoridades e veciños de Lugo, abríase unha causa (a nº 125.673), contra

Heli Rolando de Tella, pola que é separado do servizo por un Tribunal de Honra. Desde ese momento, os esforzos do militar por conseguir ler as acusación que o fan culpable non cesan”.

Segundo publica esta autora en “La guerra civil española mes a mes”, “aínda o 26 de agosto de 1946, Heli Rolando de Tella recibe unha carta que di que non se lle pode facilitar, xa que segundo o artigo 1.025 do Código de Xustiza Militar, as actuacións do Tribunal son rigorosamente segredas”.

Deixou publicados os libros “Escuela y Patria, o la preparación al servicio militar” e “Croquis para el estudio de la Guerra ruso-japonesa”.

JESÚS ABUÍN ARIAS

O veciño do Corgo, Jesús Abuín Arias, naceu no pazo do Corgo, onde viviu moitos anos.



Pazo do Xeneral Tella, escudo



Jesús Abuín Arias

Quizais o residir entre muros tan cheos de historia fixo que se afeccionara ós temas históricos, dando en escribir á man unha “Historia de Corgo” editada en facsímile pola Deputación Provincial de Lugo, e foi un moi importante elemento para achegarse ó pasado destas terras, e foi unha axuda inestimable á hora de confeccionar este libro.

FRANCISCO OTERO BESTEIRO

Na Praza Maior de Lugo hai unha escultura de Francisco Otero Besteiro, o mestre artista que naceu en Campelo do Corgo. Ergueuse en 1990 en homenaxe a Luis Pimentel, e tiven a honra de participar no acto inaugural.

Otero Besteiro naceu o tres de marzo de mil novecentos trinta e tres. Moi axiña, xa en 1947, en Madrid comeza os seus estudos na Escuela

Superior de Bellas Artes de San Fernando. A primeira exposición celebrouna en 1955, no Museo de Arte Moderno.

Completou a súa formación cunha bolsa da Fundación March, en 1960, para estudar en Roma, viaxando logo a París.

Personaxe imprescindible do Madrid dos anos sesenta, estivo no primeiro plano da actualidade artística e social, cun gran atractivo para os diversos medios de comunicación.

Desde a escultura á xoiería (el mesmo era o mellor usuario das súas xoias), inventaba obxectos, creaba pequenos mundos novos. Aparecía e desaparecía da vida pública. Alexo, seu irmán, tamén escultor, espuxo con el en Vigo en 1980. Morreu o 21 de maio de 1994.



Sepultura de Otero Besteiro

A miña relación con el comezou en outubro de 1983, cando veu a Lugo ser pregoeiro das festas patronais do San Froilán. Desde o balcón principal do concello lanzou pombas a tódolos puntos da rosa dos ventos pedindo a paz.

Era un deses artistas que levan a arte no cerebro, e que a arte vai por diante en tódalas accións da súa vida. No cemiterio de Campelo, unha sinxela tumba lembra ó gran artista do Corgo.

DARÍO DURO VILLAR

O Foro da Terra Galega nomeouno “Galego do ano en Cataluña” en 2004, polo seu labor de promoción da cultura gastronómica e produtos galegos en Barcelona co seu restaurante-marisquería.

Fundou con Manuela Arias, a súa muller, en 1968 Casa Darío.

Ten casa en Quinte, de onde é a súa muller. Naceu en Gomeán, índose moi novo a Barcelona. Percorreu os mellores restaurantes de Europa.

É socio fundador de O Penedo, Asociación de Empresarios Galegos en Catalunya, e Asociación Mareusa que organiza a Semana de Cociña Galega desde hai 15 anos. Está en posesión da Medalla de bronce de Galicia.

JULIO GUDE TREBOLLE

Naceu este destacado atleta na parroquia de Corgo o 29 de marzo de 1949. Era o noveno de dez irmáns, fillos de José María Gude López e Gloria Trebolle Díaz.

Militou nos clubs San Fernando de Lugo, Ministerio del Ejército, Vallehermoso e Real Madrid.

Foi doce veces internacional. En 1969, conseguiu o 5º posto no Campeonato do Mundo de Cross en

Glasgow (Escocia), sendo o primeiro dos españois na clasificación xeral. O Concello do Corgo, en sesión plenaria do 1 de abril do mesmo ano, presidida polo Alcalde accidental, Darío Díaz-Castroverde Díaz, fixo constar en acta a satisfacción da corporación polo triunfo do deportista, concedéndolle un premio de 1.000 pts. en metálico.

En 1971 foi subcampeón absoluto de España nos 3.000 metros obstáculos, e Campeón de España en 1972 na mesma especialidade.

Recibiu unha sanción federativa, xunto con outros atletas españois, que puxo fin á súa carreira o ano 1973.

OUTROS DESTACADOS CORGUESES

Merece a nosa lembranza DARÍO DÍAZ-CASTROVERDE, que foi Alcalde do Corgo desde 1971 ata a súa morte en 1995. Coñecino con motivo da publicación do libro sobre Marei, xa mencionado, no que eu colaborei. Precisamente Darío Díaz-Castroverde foi o meu primeiro entrevistado na miña xa longa vida profesional.

Do Corgo foi tamén PEDRO REIJA GALÁN, xefe da policía local de Madrid, e MANUEL DE RIVAS-REIJA Y RIVA DE NEYRA, especialista en dereito nobiliario e xenealóxico. Nacera en Vilachá de Chamoso, residindo moitos anos na capital lucense. Foi un estudoso da comarca, da súa historia e das súas xentes.

Cómpre mencionar ós avós do Concello do Corgo. En primeiro lugar, por orde cronolóxica, MANUELA FERNÁNDEZ LÓPEZ, de Barrio-Fonteita, que naceu o 20 de febreiro de 1900, e ten polo tanto 107 anos. Casou en 1931 con José Tallón Marei, que morreu en 2001. E logo, JOSÉ CARBALLAL CARREIRA, que naceu en Guimarei-Friol o 18 de novembro de 1901, e vive no Corgo desde os 15 anos. No momento da confección



Busto de Darío Díaz-Castroverde

O Corgo, hoxe

deste libro, ámbolos dous disfrutaran de perfectas facultades físicas e mentais. ¡Por moitos anos!

Permítanme finalmente a mención a dous descendentes de xentes do Corgo. Dun deles, Ministro na Arxentina, sabemos pola acta da Comisión permanente do Concello do Corgo de 23 de outubro de 1958, presidida polo alcalde Julio Díaz Vieito, na que consta que "houbo unha gran satisfacción para toda a corporación pola visita realizada á casa do Concello polo Excmo. Sr. D. ALBERTO LÓPEZ ABUÍN, Ministro de Transportes da República de Arxentina", no goberno do Presidente Arturo Frondizzi. Alberto López Abuín era descendente da Casa do Páxaro, de Fonteita. O outro, FRANCISCO FERNÁNDEZ OCHOA, deportista de sona mundial no mundo do esquí, tiña tamén as súas orixes na parroquia de Fonteita. Os seus avós procedían da Casa de Lanchas, nesta parroquia.

O Corgo hoxe, por disfrutar dunhas magníficas comunicacións, conta cunhas excelentes perspectivas para o asentamento de empresas e potenciación da súa economía.

Moi axiña, vai contar cun polígono industrial para o que hai preto de 150.000 metros cadrados de terreos, que pode aumentar no futuro ós 600.000 m². Terá algo máis de 90.000 metros cadrados para parcelas industriais e comerciais, e máis de 50.000 para vías, aparcamentos e zonas verdes. Tamén, 3.000 metros de aparcamento.

Na urbanización deste parque empresarial, situado a dez km. da capital da provincia, no enlace entre a estrada provincial 1611 e a autovía do Noroeste, A-6, desde a que terá un acceso directo, investiranse máis de 2.500.000 €, superándose os 3.000.000 € se se inclúe a adquisición e xestión de

terreos. A Consellería de Vivenda e Solo ten adjudicadas as obras que poden estar rematadas a finais de 2007.

Agricultura e Gandería son vitais para a economía do concello. As cifras que se manexan falan de 7799 reses de gando vacún e 2796 de porcino.

O Corgo está ateigado de praderías e arboredos... En tempos foi moi importante a industria da madeira, que aínda é notable.

O 32% da actividade do Concello pertence ó sector primario; o 20,5% ó secundario (Industria, Construción...), e o 47% ó sector Servizos.

Entre as realizacións máis importantes do Concello nos últimos tempos están a mellora dos accesos nas diversas parroquias, a recollida do lixo, o alumbeado público, talleres de emprego, restaura-

ción da Escola de Adai, e a aprobación por unanimidade do Plan Xeral de Ordenación Urbana en setembro de 2006.

Merece mención tamén a Estación de tratamento de auga do río Tórdea, que a impulsa 900 m ata Outeiro, a un depósito de 1.000.000 litros que atende as necesidades de todo o concello.

Como temas pendentes está o das vivendas sociais, eliminación do vertedoiro municipal, un centro de día, transformar en xardín infantil as antigas escolas... e a segunda fase de gradas e vestiarios do club de fútbol.

O Concello vai mercar unha finca detrás do centro de Saúde, de 5.000 metros cadrados, destinada a recinto festivo, figurando xa como dotacional no novo Plan Xeral, e tamén vai ceder á Asociación Raiolas, unha finca en Laxosa, para que nela se



Estatua de Darío Díaz-Castroverde



Autovía A-6



Cerceda. Granxa avícola



Centro de Saúde



Campo de Fútbol

poida construír un centro provincial de día para a atención de autistas.

No aspecto sociocultural, varias entidades asociativas conforman o entramado social do concello do Corgo, e animan coa súa vitalidade a actualidade diaria.

Legua Dereita, Asociación cultural, ten grupos de danza e baile que actúan en diversas ocasións festeiras e organiza actividades como o magosto popular e a Festa no río.

Arume, tamén agrupación cultural, de recente creación, organizou en 2006 unhas xornadas sobre patrimonio, dedicadas ás vías romanas no concello.

Andarela é unha asociación de amas de casa, que organiza actividades de promoción e formación das súas asociadas.

No aspecto deportivo, o C.D. Corgo, presidido por Marcos Trashorras, xoga en primeira división do fútbol rexional. E tamén no deporte, hai que mencionar as instalacións existentes no concello, mesmo no Colexio Público, onde acoden a xogar moitos equipos da capital lucense polas facilidades que encontran para a práctica do deporte.

No aspecto negativo, e sobre o que xa se teñen tamén pronunciado as autoridades municipais, está a proliferación de locais de alterne (cinco en catro km. de estrada, dos que o último abriu a comezos de 2005), que perxudican a imaxe do concello no aspecto social e tamén económico. Veciños e hostaleiros reclaman que se regule este difícil tema, moitas veces de actualidade, xa que aínda en novembro de 2006 houbo unha operación policial nun deles, na que se detivo a doce inmigrantes ilegais.



Industria da madeira



Centro sociocultural



Festa no río

O goberno municipal

Once concelleiros compoñen a representación veciñal no concello do Corgo. Seis pertencen ó Partido Popular, 4 ó PSOE e 1 ó BNG. O P.P. goberna o Concello con maioría absoluta.

Na actualidade, o Concello está composto polos seguintes concelleiros:

Alcalde.- JOSÉ ANTONIO FERREIRO GONZÁLEZ (PP)

1º Tte. Alcalde.- FELIPE LABRADA REIJA (PP)

2º Tte. Alcalde.- MANUEL ANGEL FERNÁNDEZ PÉREZ (PP)

3º Tte. Alcalde.- JOSÉ LUIS FERNÁNDEZ LÓPEZ (PP)

MARIA DEL MAR GÓMEZ GÓMEZ (PP)

JOSÉ FONTELA GONZÁLEZ (PP)

FRANCISCO JAVIER VILA NÚÑEZ (PSOE)

MANUEL RODRÍGUEZ LORENZO (PSOE)

DOMINGO OTILIO PÉREZ LIDOR (PSOE)

MANUEL CHOUSA NÚÑEZ (PSOE)

XOSÉ HENRIQUE CASANOVA SÁNCHEZ (BNG)

O Alcalde, José Antonio Ferreiro, leva como concelleiro do Corgo desde as primeiras eleccións democráticas. En 1995, con motivo do pasamento do Alcalde Darío Díaz-Castroverde, pasou a ostentar á Alcaldía. Moi axiña, unha nova corporación gobernará as terras do Corgo. ¡Que sexa para ben!.

OS ALCALDES DO SÉCULO XX

Debo a Jesús Abuín a relación dos Alcaldes do Corgo no século XX, relación ampla e que acredita ter sido un século complicado politicamente.

Comeza a relación con

DOMINGO CHOUSA PÁRAMO,

ó que seguen

SALUSTIANO FERNÁNDEZ MENDEZ (12-7-1902),

DOMINGO CHOUSA PÁRAMO (1-1-1904. Anulouse),

SALUSTIANO FERNÁNDEZ MÉNDEZ (26-4-1904),

DOMINGO CHOUSA PÁRAMO (1-11-1905),

JOAQUÍN TRONCOSO CEDRÓN (1-1-1906),

JOSÉ ARIAS LOMBARDERO (1-7-1909),

JOSÉ SÁNCHEZ RODRÍGUEZ (24-4-1915),

JUAN FERNÁNDEZ CRECENTE (1-1-1916),

JUSTO JATO SÁNCHEZ (22-12-1917),

JESÚS CEDRÓN TORRÓN (27-3-1920),

CARLOS REIJA SÁNCHEZ (30-9-1923. Destituída toda a Corporación),

RICARDO DÍAZ NEIRA (19-1-1924. Destituída a Corporación),

RICARDO RODRÍGUEZ RODRÍGUEZ (5-11-1926),

ANTONIO DÍAZ GARCÍA (26-2-1930. Encargado da Alcaldía, por ser o de maior idade),

RAMÓN FERNÁNDEZ DÍAZ (10-4-1930),

JUAN FERNÁNDEZ DÍAZ, fillo de Juan Fernández Crecente (24-1-1933, Destituída a Corporación),

GENEROSO CEDRÓN FERREIRO (8-8-1934),

JUÁN FERNÁNDEZ CRECENTE (23-4-1936),

JOSÉ FRANCO SOMOZA, Comisión xestora (30-7-1936),

JULIO DÍAZ FERNANDEZ (17-2-1937),

JOSÉ FRANCO SOMOZA (7-4-1938), Delegado do Alcalde ó renunciar Julio Díaz por pasar a ser médico da zona sur. Foi nomeado Alcalde en 1944,

JOSÉ ABUÍN LENCE (12-7-1946),

JULIO DÍAZ VIEITO (14-7-1958),

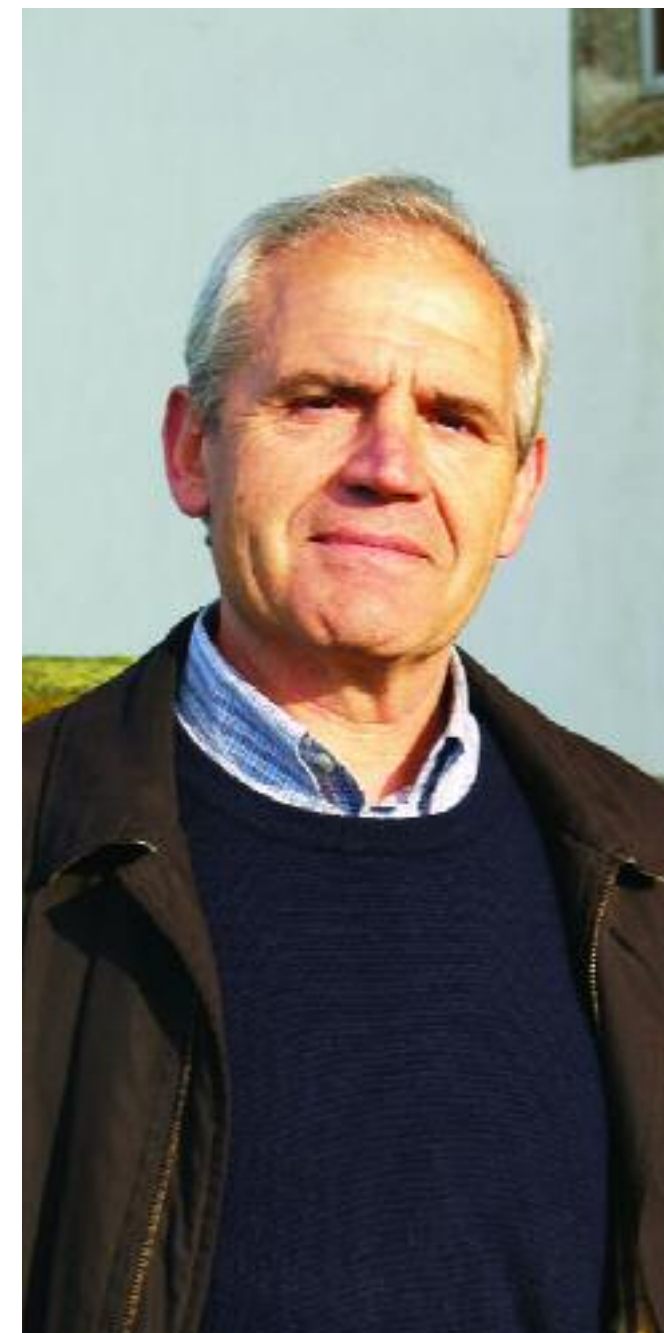
RAMIRO FRAGA ALONSO (16-12-1965),

DARÍO DÍAZ-CASTROVERDE, 1º Teniente de Alcalde (2-1-1969),

JOSÉ GÓMEZ RODRÍGUEZ (6-5-1970),

DARÍO DÍAZ-CASTROVERDE, Alcalde en funcións (12-3-1972)

DARÍO DÍAZ-CASTROVERDE (12-7-1972).



José Antonio Ferreiro González, Alcalde

O Gando. As feiras

As feiras teñen a súa capital en Adai, por tradición e instalacións; e por vocación.

En outubro de 2006 celebrouse en Adai a 73ª subhasta de gando selecto da Raza Rubia Galega, con record de subhastadores e animais vendidos.

É a culminación, por agora, da tradición feiral de Adai, e do labor de tantos anos de Acruga, a Asociación de Criadores de Gando Vacún Selecto da Raza Rubia Galega, coa que colabora o Concello do Corgo. A estas manifestacións, que escolleu Adai hai xa tempo como marco, acoden gandeiros de toda España, o que garante continuidade á secular tradición da feira de Adai e a súa potenciación en toda Galicia pola relevancia que estas feiras teñen entre os gandeiros preocupados pola selección do seu gando.

O Corgo é o concello lucense con máis ganderías adscritas a Acruga (36), cun promedio de 16,8

reses cada unha. O Presidente de Acruga, Cesar Dorado, construtor e gandeiro, reelixido en xullo de 2006 no seu cargo despois dun difícil proceso, ten desde 1989 unha explotación en Adai, dedicada á Rubia Galega para carne.

Queda para a historia a chamada “Feira dos burros”, que durante máis de trescentos anos tivo lugar en Adai, durante os tempos en que estes animais eran vitais para as tarefas de transporte de pequenas ou non tan pequenas cargas.

Herdeira directa daquela feira é a Feira do Cabalo que anualmente se celebra en Adai o mes de xullo, da que ata 2006 xa van celebradas once edicións, e na que ultimamente se inclúen exhibicións de doma e números de circo a cargo da Asociación Galega do Cabalo. Nesta celebración colabora a Asociación de Cabaleiros da Feira de Adai, que ven organizando mensualmente concentracións hípcas cun éxito total.



Gando vacuno en Adai



Concentración de Gando



Gando premiado

Festas

O calendario festeiro do concello do Corgo está ateigado no bo tempo, de maio a setembro. Unha quincena de festas a cal máis importante, que nos invitan a vir ó Corgo en son de festa.

Unha cousa son as feiras que merecen e teñen capítulo aparte. Que todas as feiras levan consigo algo de festa. Pero hai as festas puras, parroquiais, tradicionais...

Comezan as festas populares en Anseán o segundo domingo de maio, para honra do Santo Anxo.

Polos mesmos días (domingo seguinte ó xoves da Ascensión) celébranse as Virtudes (Nosa Señora) en San Miguel de Pedrafita, e o primeiro domingo despois do Corpus a festa de Santalla do Alto.

En Xuño, o domingo máis preto do día once son as festas de San Bernabé, en Castrillón; a media-



Capela das Virtudes en Pedrafita

dos, o San Xoán en Cela e Segovia, e a finais o San Pedro en Cerceda.

En xullo, o Santiago, en Adai e Gomeán.

En agosto chaman a festa desde San Cristobal de Chamoso e Sanfiz de Paradela o primeiro domingo; de San Andrés de Chamoso para o San Ramón o segundo domingo; o día 15, a Nosa Señora en Marei e Farnadeiros; o domingo seguinte, e desde tempo inmemorial, son as máis antigas da zona, as da Nosa Señora en Santiago de Laxosa. En tempos, celebrábanse as festas do Patrón, pero agora quedouse en Nosa Señora e San Antonio. O día dezaseis, San Roque en Franqueán e Santa María de Piñeiro; o 24 San Bartolomeu ou San Berto en Abragán (Escoureda). Antes organizábase xunto co lugar de Lago.

O primeiro domingo de setembro, o Santo Cristo en Gomeán. O día 8, os Remedios en Fonteita e Arxemil.

As patronais do Corgo, as festas das Angustias, celébranse arredor do domingo que caia entre o quince e o vinte de setembro.

E o calendario festivo pechábase ata hai pouco en Queizán, a finais do mes de setembro e comezos de outubro. Pero hai agora outra festa posterior no calendario: O San Martiño, o once de novembro, recuperada en 2006 en San Martiño de Folgosa.

Hai que facer constar que o cinco de Outubro, San Froilán, é festivo no Corgo. A fin de contas, a capital da provincia está ó lado e celébrase aquí o San Froilán como cousa propia. Tamén, coma na capital, é festa local o martes de Antroido.



Festa popular



Actuación Folc

Viaxar polo Corgo

[Rutas anárquicas para viaxar por unha terra]

I-Cara ó Noroeste

Quixen viaxar polo Corgo. Quixen experimentar o que experimenta o que quere coñecer este concello empregando medios mixtos: automóbil para as distancias máis longas; a pé, para as máis curtas.

Percorro O Corgo unha e outra vez. Cruzo e entrecruzo as innúmeras vías que permiten entrar e saír, ollar vendo, entrar caendo inmerso nesta entrañable rede de estradas, ateigada de edificios vellos e novos, verde aínda no máis cru inverno, chea de ríos, con muretes de pedra que gardan piñeirais aínda que parecen nados para gardar pazos. Eu recomendo perderse polo Corgo, aínda que un non consegue nunca perderse porque en

calquera recanto, en calquera cruce, sempre haberá un indicador que lle recorda que se atopa dentro do Condado de Chamoso, e se nalgún momento a sinalización vertical non cumpre co seu labor, sempre haberá un home, unha muller, nena ou neno que nos sitúe e nos axude a encontrar o que buscamos.

O primeiro día que fun, cheguei pola Autovía. Qui-xen facelo para notar a sensación do forasteiro ou non, do visitante desta terra de amplo horizonte cando chega pola Autovía A-6, e observa o cartelón azul que anuncia o desvío para Castroverde e Corgo. Saín alí, e funme cara a Castroverde para ver os límites do Concello polo norte... Sabendo que moi preto está a terra de Benedicto Liñeira, o crego que aínda tendo perdida a voz física segue a entendérselle todo, coma sempre.

Xa antes de chegar a Fonteita, o panorama que se repite por todo o concello: Casonas rústicas, de pedra do país, a catro augas, cubertas de lousa, robustas... que conviven con chalets modernos, podentes, ostentosos... Son xeitos diferentes de vivir, pero ámbolos dous nunha terra que impresiona polas súas vivendas señoriais.

FORTEITA

É terra regada polo Tórdea. A súa igrexa parroquial é románica, do século XIII, reformada na metade frontal, con ábsida rectangular e semicircular.

Na ábsida, en 1973, apareceron unhas pinturas murais, cando baixo a dirección de Benedicto Liñeira Bande, o párroco, se estaban a facer obras de teitado e renovación da estrutura superior. As pinturas apareceron ocultas tras do retablo do

altar maior, baixo unha capa de cal que se supón se deu aló por 1914 como medida hixiénica.

GOMEÁN

Volvín a Gomeán. Quen podería afirmar que este pobo que a Nacional VI case arruinou co seu trazado, facendo derrubar 26 vivendas, ten máis de mil anos de antigüidade?. Había moito tempo que non visitaba o Bar Playa. Ten sona de ben comer desde hai varias décadas. ¡Que dure!.

A igrexa está cualificada como un humilde exemplar de románico rural. Corresponde á segunda metade do s. XII, cun frontis moderno.

O nome de Gomeán (Gumilani) aparece nunha escritura da primeira metade do s. XI. O 26 de xaneiro de 1027, Dona Elvira, viúva do conde don Bermudo Velaz – sepultado na Catedral lucense-



Cruce de Gomeán



Igrexa de Fonteita



Igrexa de Fonteita, ábsida



Fachada igrexa de Gomeán

doa á igrexa de Lugo polo seu home, morto había poucos días, unha vila que tiña en Gumilani, xunto ó río Tórdea. Cítao Risco en España Sagrada e Amor Meilán na Historia de Lugo.

Logo, en 1316, nunha escritura fálase do celeiro ou adega de Gomeán. E en 1319, en galego, un documento contén a transacción a favor de Frei Juan Menéndez, bispo de Lugo, que asina como testemuña Rodrigo Eanes, crego de Gomeán.

As festas patronais son na honra de Santiago. Antes, tamén se celebraban as do Santo Cristo e Santa Agueda. É moi venerada a imaxe da Virxe do Pilar, que foi doada pola Garda Civil.

MAREI

Na Veiga do Tórdea, Marei. Ten igrexa en Outeiro, con retablo barroco do XVII. Pola parroquia pasa o

Camiño a Compostela.

O Teleclub de Marei, número 1.076 da rede Nacional, foi unha obra de toda a parroquia encabezada polo seu crego, Eliseo López López.

Empezou a funcionar aló por 1967. Construíron o edificio social, con sala de estudio, salón social, bar, pista polideportiva e biblioteca. Custearon o teléfono público que tivo o número 22 dos do Corgo.

Creouse a primeira Cooperativa de consumo da provincia, cooperativa de produción, Plantel de Extensión Agraria... Renovouse o tendido eléctrico, xestionouse a construción da escola, a traída de augas, báscula de gando... Celebráronse cursos, excursións... o Teleclub organizaba as festas patronais e a Cabalgata de Reis con agasallos para os nenos da

parroquia. Organizouse un cine-forum. En 1972 creouse unha peña quinielística. E publicáronse 1.500 exemplares dunha publicación sociocultural.

Neste ano construíron as pistas de Marei a Vilanova e a Vilar. Investíronse máis dun millón de pesetas (das de 1972). Entre os veciños participantes estaban Manuel Parajuá Ferreiro, Elías Parajuá Fernández e José Rodríguez Jacob. Entre os colaboradores nas obras había un veciño de 72 anos de idade.

O Teleclub de Marei, polo seu traballo colectivo, foi galardoado dentro do Primeiro Concurso Nacional de desenvolvemento comunitario en 1970. O seu teleclub foi un facho cultural no final dos sesenta e comezo dos setenta. Eliseo López López era crego e monitor do teleclub. Logo estudou maxisterio, secularizouse, e exerce como mestre en terras coruñesas.

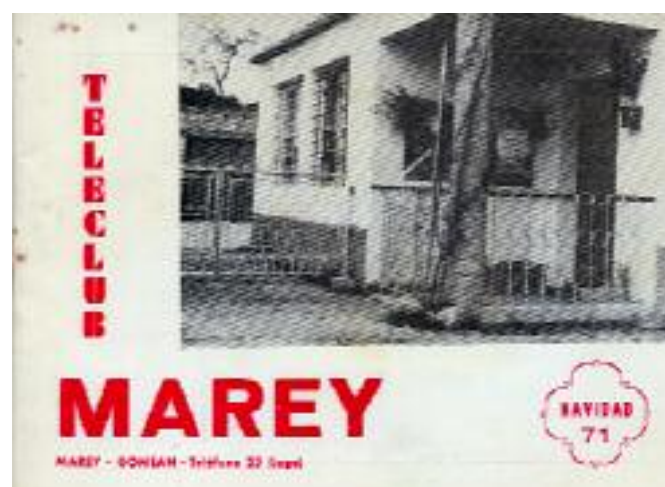
Os teleclubs, daquela, marcaron o ritmo vital de máis de trescentas localidades da provincia de Lugo. Entre elas, no Corgo, Marei, Franqueán, Folgosa...

En Marei, Eliseo publicou en 1971 un libriño titulado "TELE-CLUB DE MAREY. Teléfono 22 de Gomeán", dedicado "a todos los colaboradores del Tele-Club de Marey, y a todos los ligados a esta parroquia".

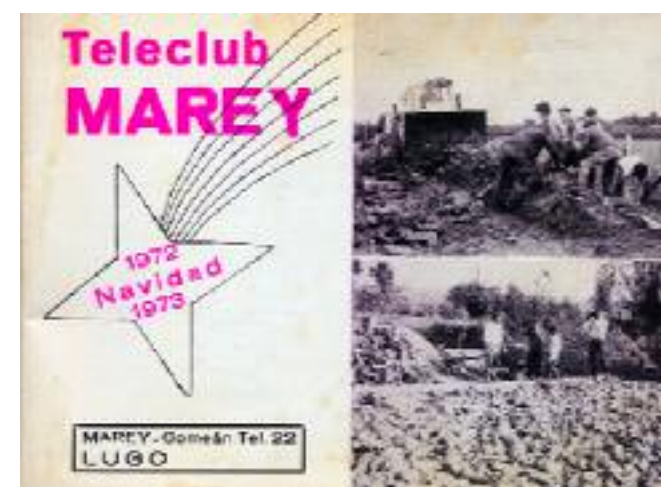
Palabras de San Xoán e San Mateu, poemas de Celso Emilio Ferreiro e Rosalía de Castro, e os enderezos de tódolos veciños da parroquia residentes en Asturias, Barcelona, A Coruña, Lugo, Madrid, Pontevedra, Ourense, Segovia, Valencia, Vizcaya e Francia, eran toda unha innovación no panorama editorial e cultural daquel tempo escuro. A publicación volveu ver a luz en 1972 e 1973.



Igrexa de Gomeán, ábside



Teleclub de Marei, 1971



Teleclub de Marei, 1972



Teleclub de Marei, 1973

CELA

O Neira é famoso pola súa riqueza troiteira. E Ponte de Neira é o lugar perfecto para achegarse ó río, e contemplalo desde a ponte medieval, para logo repousar na inmediata área recreativa.

Cela, celda, sinala que en tempos houbo aquí un mosteiro.

Os frades sempre souberon escoller onde asentar as súas congregacións para estar preto do ceo e non lonxe da terra.

O río Neira rega e refresca, e proporcionou e aínda proporciona riquísimas troitas, das mellores do país.

A Ponte que une os concellos do Corgo e o Páramo, de catro arcos de medio punto, hai que vela desde abaixo, desde ámbalas dúas beiras do río e ó nivel da auga, para ter cabal visión da airoside-

de, da prestancia e fermosura desta construción e da agresión, quizáis inevitable, sufrida para poder permitir o fluxo de vehículos no tráfico habitual entre os dous concellos.

Aquí está ben delimitado ata onde chega O Corgo. Pero non en todos os límites é posible ter barreira tan clara como o río Neira, e fito tan poderoso como esta ponte medieval.

En Cela, punto e aparte no eido gastronómico. Ten sosa de décadas o seu bo comer. Dous establecementos a falta de un. ¡Bo proveito!

Aquí hai asociación de veciños, con local propio. Un letreiro neste local anuncia ó viaxeiro que os de Cela saben xuntarse para o traballo e o lecer.

A igrexa parroquial está nun alto dominando a



Restaurantes. Cela



Ponte de Cela

paisaxe. Foi románica, pero non quedan restos. O retablo maior é barroco.

Na idade media, a presentación desta igrexa correspondía ó Arcebispado de Compostela.

II-Polo Suroeste

Neste meu andar polo Corgo, na segunda viaxe visito a zona suroeste. Sempre desde Lugo, facendo referencia “desde” a capital da provincia. A cercanía ten esa servidume, ou esa vantaxe.

Para este percorrido polo sudoeste do concello, parto da N-VI xunto a Torre de Núñez, e viaxo á beira do Miño que logo marcará o límite do Corgo.

Tendo a conciencia de que o Corgo é unha planura, sorpréndome circulando por unha terra de altibaixos, ben curvas na estrada, e cando a estrada se volve recta, montes ao lonxe, nevados no alborear da primavera. Onde acaba Lugo e comeza o Corgo?. Non o sei ben, porque a orografía neste tramo é igual.

Sei que aínda estou en Lugo porque paso por Santa Comba. Pero como se xa fose unha zona de transición.

O Miño amosa toda a súa brava fermosura, vólvese máis ancho, e para facer máis humana a súa beira construíronlle un paseo empedrado, unha ponte de madeira, domesticouse un caneiro para asentar outra ponte que permite superalo. Xa no Corgo, os camiños pola beira veñen ser continuación dos que proceden do Concello de Lugo.

Empezan a verse casonas maxestuosas, de labradores potentes. Estamos entrando no Corgo. Dentro do Concello acentuarase esa sensación se ser

terra de señores da terra; que se asentaron de xeito perdurable nunha terra para vivir, na que entre a terra e o ceo era posible construír pequenos paraísos artificiais de pedra e madeira, case sempre a catro augas, robustos, pesados, como para mellor fixarse ó chan con vocación de séculos.

Hai, tamén, modernas construcións de pedra do país, granito Porriño, ladrillo ou bloque. Pero o señorío ségueno a marcar as construcións tradicionais que parecen mirar para nós reafirmando a súa perennidade diante da nosa temporalidade.

Ata os muros que se esborrallan á nosa beira proclaman mensaxes doutros tempos, como dicíndonos: esta é terra vella, onde a pedra se fixo humana pola man do home. Non é xusto que agora á pedra a deixemos morrer.

Moitas curvas na estrada – voltas e máis voltas- e costas. Aínda non é esta a terra chá que agardamos. Pero para que se note que unha terra é chá, fan falla estribacións e contrastes... Estamos nunha das terras moderadamente altas do Corgo, con altura entre os 500 e os 600 m. A altura sempre é relativa.

Estamos no Corgo desde que o Chamoso alimenta ó Miño á beira dun vello muíño, por baixo da nova e airosa ponte de madeira que queda ó lado da estrada que nos leva.

Pero cando verdadeiramente sabemos que estamos no Corgo, é cando un letreiro nos desvía á esquerda cara a Chamoso. Percorro camiño entre casas que ó final me volve levar á estrada inicial. Nada lembra que este nome ten un tinte glorioso de ser o herdeiro do antigo Condado dos Flammosos, que evocan chamas ou luz, ou brillos, ou tórrida luz do sol sobre os campos abertos.

O Tecor Farnadeiros-Anseán, proclama a súa existencia con numerosos carteis que lembran que estamos en terreo de caza controlada, como corresponde, polos seus naturais propietarios.

Velaquí Farnadeiros, a terra dos antigos Farnatarios, xentes relacionadas coa fariña.

No percorrido de hoxe, pequenas sinais de actividade industrial, especialmente á beira das estradas, e en directa proporción á importancia destas.

Moi ó comezo das terras do Corgo, un letreiro proclama que pasamos diante da Granxa Chafelo. Pero tamén numerosas naves e invernadoiros que imos deixando atrás, no anonimato natural destas instalacións, vannos dicindo que contemplamos explotacións que hai tempo quixeron considerar industriais, e hogano hai que estimar artesanais ou de pequenos

empresarios autónomos, con todo o seu risco persoal e económico, con todo o seu mérito.

As casonas que imos vendo, amosan a realidade deste noso país... Preparadas con modestia, evidenciando o seu uso cotián, como casas de labor; ou restauradas moi xeitosamente como primeira ou segunda vivenda de xentes con posibles e con gusto.

SAN PEDRO DE FARNADEIROS

De Farnadeiros fala o testamento de Odoario (747), un privilexio de Alfonso IX (897) e un inventario de 1160.

Chamouse Farnatarius (s. VIII), Farnadarios (s.XII) e Farnadeiros, desde o s. XIII. O nome ven de “fariña”, “enfariñar”, e Nicandro Ares coida que os “farnadeiros” serían traballadores da fariña ou do



Explotación agrícola en O Reguengo, S. Estebo de Farnadeiros

que se relaciona con ela: muiñeiros, peneiros, forneiros, panadeiros ou reposteiros.

Por aquí pasaría o Camiño Real que os documentos locais dos séculos XVI-XVII, chamaban de Monforte, que bordea a parroquia polo poñente. Que sería herdeiro da vía romana pola que camiñaban os soldados romanos desde a Lucus Augusti ata o Castro Dactonium, Auria (Ourense) ou Brácara.

Isaac Rielo Carballo ven de publicar un libro sobre a casa grande de Quintela, en Farnadeiros, da que un documento do s. XVI indica que estaba nos arrabaldes da cidade de Lugo, á esquerda do Miño, augas abaixo, en terras regadas polo río Chamoso. A casa foi construída en 1799.

As terras de Quintela eran de señorío monástico, por seren do convento de Santa María a Nova de Lugo. O nome de Quintela, nos tempos de Roma,

correspondía a un conxunto de terra polos que había que paga-lo “quinto”, “quintela” se a renda era pequena.

Isaac Rielo fala da Fidalguía en Farnadeiros, e menciona os López de Neira, Lopez de Valcárcel, López Rivera, López Somoza, Sánchez Noguero ou Álvarez Cedrón.

En 1556, faise un listado das fincas da Casa Grande de Quintela. Pero Gómez manifesta que paga de foro anual ás monxas Da Nova en Lugo sete fanegas de pan, un cocho e dous capóns. As monxas de Lugo esixiron a mediados do XVIII e comezos do XIX, dereito de vasalaxe a tódolos veciños de Vilanova.

En 1815, ó remata-la Guerra da Independencia, Don Froilán de Neira y Gayoso, ó que Isaac Rielo considera un dos puntais do tradicionalismo na

zona, pasa a ocupar a alcaldía na xurisdición de Adai. Casou don Dona Mariana Valcarce e Miranda, de familia de avoengo de San Xoán do Corgo.

A comezos do s. XIX libéranse dos foros ás monxas de Lugo, transformándoos en rendas. En 1836 o patrimonio das Dominicinas da Nova pasa ó Estado, e as rendas da Casa de Quintela pasan á Real Facenda, que moi logo serán redimidas.

Establécese vencello coa Casa de Reguengo, en Pantón, cando Xoán de Neira e Gaioso, herdeiro da casa, foi casar con María Isabel Losada e Garro. Sábese que Xoán de Neira mercou o Hospital en Quintela, que rendía 5 fanegas de pan, e que tamén foi quen pagou as débedas forais da casa de Quintela.

Recolle a historia da casa de Vilar de Díez, na que vivía Manuel F. Cedrón de Ulloa, casado con Fran-

cisca Quiroga. Unha das fillas, a segunda, María Rosa Cedrón de Ulloa, raptada- segundo expediente aberto polos seus pais- do domicilio paterno polo que se dicía ser o seu noivo, Domingos Lorenzo, natural do Hospital de Chamoso e cabo de milicias do Rexemento provincial de Mondoñedo. Coa estrataxema á que recorreu o soldado para facerse coa súa amada e logo proceder ao matrimonio, non estaban de acordo, en maneira algunha, os proxenitores de María Rosa, alegando diferenza de estado: ela pertencía á nobreza, “nobre fidalga de sangue”, e el era un simple peiteiro, e ademais da tropa, nada ben visto polos “homes boos” do estado xeral.

O Castro de Verín (511 m) ou Vilanova, que conserva a croa, alberga unha lenda de fadas encantadas, sorprendidas algunhas polos nativos cando unha



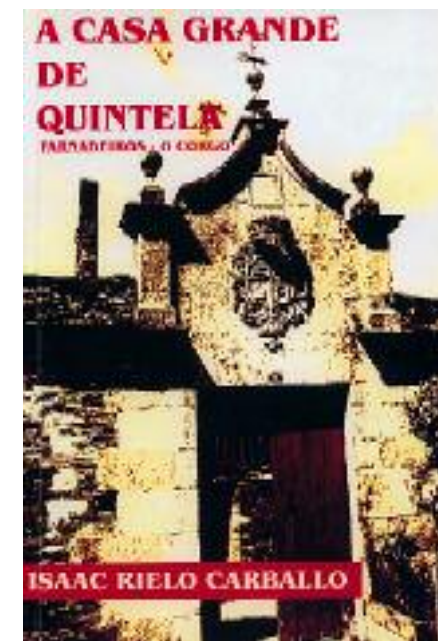
Igrexa de San Pedro de Farnadeiros



Casona en restauración, Farnadeiros



Casa Grande de Quintela, Vista Xeral



A Casa Grande de Quintela, de Isaac Rielo Carballo

noite de San Xoán se dedicaba a carrexar auga.

Un seixo – Leira do Coio- pechaba a boqueira do castro. Segundo a lenda, era un pear nas augas do río e traído alí por unha reina moura, en castigo, por se propor fuxir coas súas donceas de Vilanova a Coeses.

O Castro de Grova (515), que se chama así pola grova ou congostra que o rodea, conserva os foxos.

Está á dereita da entrada que, polo monte e o Outeiro, sube a Eirexe, onde se acha o templo parroquial

SANTO ESTEVO DE FARNADEIROS

Tamén á marxe esquerda do Miño, lembra unha fortaleza castrexa. Estaba á beira do Camiño Real, tamén chamado Camiño Vello, que segundo o Itinerario descritivo Militar de España, ía (despois de cruzar o río Chamoso), pola Ponte de Areosa, Quin-

te, faldra do monte Páramo, Meixente, Camiño de Narón a Pedrafita e estribacións do Pico Cebreiro.

No interior da igrexa, retablo renacentista do s. XVI.

Pousada, a comezos do s. XIX, pertencía a San Pedro de Farnadeiros. Na casa de Pousada, a fins do XVIII, vivía Tomás Ares que tiña Casa de Pousa, casa Grande, con muiño na Rigueira de Pereiroá e con caneiro e barca no Miño.

Desta casa foron Manuel Ramón, Prior de Manán de Arriba e seu irmán maior Miguel, e a muller deste, Rosa, que morreron en 1839 asasinados por unha partida carlista facciosa.

A FERVENZA

Dentro de Santo Estevo de Farnadeiros, A Fervenza, paraxe incomparable e unha das mellores mostras de turismo rural, desenvolvemento sos-



Jamones Rivera-Farnadeiros



Casa Troncoso, Farnadeiros

tible, e potenciación de recursos do Corgo.

Hai tempo que a teño visitado, e coido é fermosa e meritoria iniciativa, e tense convertido nun dos importantes recursos turísticos deste Concello. É un conxunto á beira do Miño, con 6 habitacións dobres e unha especial. A edificación, do século XVII, protexida en tempos dos bandidos polas trabuqueiras, alberga o restaurante.

Do muíño xa se tiñan noticias no século XVI. Entrado o XVII, o licenciado Juan de Bande, impulsou definitivamente esta muiñería ó pé dun imponente salto de auga.

No Catastro do Marqués da Ensenada (1752), consta que había “dos molinos arineros que muelen con agua corriente el uno de llos de Dn bernardo de vande, presbitero, al sitio da Ferbenza do Miño, que muele con tres rodas un mes del año regulando

su producto en 18 reales de vellón, y a otro de Domingo de Vande al sitio da Ferbenza do Miño que muele con tres rodas un mes del año, regulan su producto en quince reales de vellón”.

A Casa Grande da Fervenza tense queixado de talas de carballos no Bosque da Fervenza, por afectar a un espazo correspondente á Reserva da biosfera “Terras do Miño”, que se pretende incluír na rede Natura 2000 para a súa protección. A Dirección Xeral de Conservación da Natureza decretou a paralización da tala de especies autóctonas na Fervenza, como medida cautelar.

O contorno é un ecosistema único, zona reserva da biosfera, bosque de inundación ben conservado, con lagoas ós seus pés causadas pola erosión fluvial, considerándose unha paraxe irreplicable en Lugo e España.

O río Miño é xa todo un Señor. Parece como se por Lugo o Miño fose contido, pola xeografía e pola masa urbana, e que ó chegar ó Corgo se aseñorease, e aproveitando que é terra chá amplase os seus dominios para que as súas augas poidan viaxar repousadas pero faladoras.

Hai cigoñas que pasan á nosa beira. Non levan nenos, como a tradición quere. Claro, hoxe, os nenos non veñen de París. Pero así, tamén, as cigoñas poden dedicarse ós seus labores de facer niños, procrear e adestrar ós cigoñinos, sen ter que traballar para os humanos.

Conviven moitísimos pinos (froito, sen dúbida de repoboación intensa), con especies do país de lento crecemento. E por iso é verde a paisaxe en todo tempo... Sobre a cor, unha observación: ¡Como destacan na paisaxe os blancos plásticos, substi-

tutos dos xa vellos silos... Algunha solución haberá que darlles no futuro.

É infinita a rede de camiños do Concello do Corgo, ideal para o que coma min queira deixarse ir... Atopo outro Tecor, este innominado, sinal de que tamén na caza O Corgo conta.

Terra chá. Comeza a selo. Un letreiro lévame na lembranza á Terra Chá da miña nacencia. Isto tamén é terra chá, e comprendo por que o lryda incluía en tempos ó Concello do Corgo na comarca chairega.

CAMPOSO

En Camposo, turismo rural. É a Casa Grande, que responde xenerosamente a este nome. Sen dúbida que andando o tempo o concello terá unha rede de casas grandes que, conxuntamente, potencien e dis-



Casa Grande da Fervenza. Entrada



Lagoa en A Fervenza



Muíño na Fervenza

fruten esta xeitosa forma de viaxar e facer turismo.

A igrexa de Camposo, humilde, románica, de pedra de sillería, ten unha fermosa ábsida semi-circular máis baixa. A nave, a dúas augas, ten profundas gretas. Non interior, retablo barroco do s. XVIII. No exterior, rodeándoa, pequeno e anárquico cemiterio. Na porta principal, curioso enterramento coroado cun bonete de pedra. No medio do pobo, magnífico pombal.

Desde Camposo, subir a Farnadeiros. Ou esa é a sensación, de contínua subida, aínda que aquí non hai alturas especialmente ostensibles. A rede intrincada de camiños permite que salla cara á recta de Sabarei.

LAPÍO (SAN MIGUEL)

Da antiga igrexa románica de Lapío, mencionada no testamento de Odoario no ano 747, queda só o

arco triunfal nunha igrexa dunha nave con capela e sacristía no lateral norte. Alberga unha Virxe con neno dos s. XVI-XVII.

No lugar do Castelo, houbo un doado á igrexa de Lugo no ano 1032 por Bermudo III.

SABAREI

Na estrada de Sarria a Lugo, está a Rota do Moble, que comeza en Lugo, e ten a Sarria como capital. O Corgo ten alomenos dous puntos de referencia nesta Rota: Mobles Toirán e Atticus.

Arredor da estrada Lugo - Ourense, aparecen o Hostal Alborada, Desguaces Goya, as estacións de servizo de Sabarey e Maceda...

É obrigado parar na Pastelería de Maceda para mercar alomenos media ducia das súas xigantescas "cañas" que enchen de gastronómico placer calquera casa.

Un letreiro fálanos de "Sabarei de enriba". Eu coído que debería poñer de "arriba". E outro de "Sabarei de abaixo". O meu mapa fala do Monte de Sabarei. A miña vista, en troques, fala de terra chá.

A igrexa de Sabarei é sinxela. Nela gárdase un San Blas do s. XV, e un cáliz de prata do XVIII.

MACEDA

A igrexa, de 1945, está situada nun alto, sobre un antigo castro. Nela consérvanse tres tallas do s. XVIII.

Como unha vía transversal que vai facendo intersección coas principais do Concello do Corgo aparece a estrada que fixo a Deputación Provincial, como un cinturón lonxano arredor da capital lucense.

Aquí, en Maceda, da a sensación de ser unha vía

de alta velocidade que contrasta coas repousadas que ata agora tivemos e seguimos utilizando.

Paso por Laxes, con Capela do Rosario. Moi cerca, dous pazos fermosos, señoriais, que fan verdade o que dixo Otero Pedrayo sobre a realidade desta terra.

De volta a Lugo, Paradela. Case ó final do concello. E, de novo, o río Chamoso, que marca límites con Lugo.

O río Chamoso xa trae de atrás a súa historia. En Castroverde existe a Asociación "Río Chamoso", de caza, pesca e conservación natural.

III-Terceira viaxe

PARADELA

De Lugo cara ó Corgo, sinal cara a Paradela.



Cigoña



Casa Grande de Camposo



Pombal en Camposo



Casa de Pereira en Laxes

Desvíome, e primeiro só atopo unha antiga casa de peóns camiñeiros con pozo ó lado que semella un pombal.

O primeiro Paradela que atopo é un grupo pequeno de casas, mesmo á beira da estrada Lugo - Ourense, por Sarria e Monforte, á que volvo de inmediato. En total son cinco poboados na parroquia. No Arquivo Histórico Nacional figura un documento de 1582 que fai referencia a Paradela.

Un letreiro avisa de que pasamos xunto á empresa "Ganados Abuín", que importa reses de Holanda e Francia.

A igrexa parroquial, barroca, está en San Fiz, no medio do pobo, con grandes lápidas no cemiterio que a rodea. Ten un retablo renacentista (s.XVII) e outro neoclásico. Grandes casais a catro augas

con grandes dinteis monolíticos sobre os portais de acceso, como publicou Elías Valiña Sampedro.

Dentro do termo parroquial están os castros de A Ribeiriña e O Uzal, entre os que pasa o camiño real que ía de Lugo a Sarria e Monforte.

SANTO ANDRÉ DE CHAMOSO

A igrexa de Santo André de Chamoso é un conxunto de barroco popular que ten preto un cruceiro con relevos de Cristo e a Doorosa. O nome Hospital venlle dun antigo establecemento no Camiño a Compostela.

Na localidade existen dúas medorras.

No Hospital, en xullo de 2004, celebraron unha malla tradicional, organizada por unha familia do lugar.

MANÁN

Imos cara á zona oeste central do Concello en dirección a Manán de Santa María. Curiosa a dedicatoria. Normalmente, os nomes son o dun santo e logo o propio da parroquia. Aquí, non. Coma na Pobra de San Xiao, aquí é Manán de Santa María.

Ó norte do termo parroquial hai un castro con restos dos seus muros defensivos.

Viexo por zona de altibaixos e curvas. Non se pode chamar exactamente "montuosa", pero sí de variado relevo.

Cruzo a vía de tren a nivel superior, e vexo un cartel do Tecor Chamoso. De novo, a caza. Hai que dicir que No Corgo hai perdices, lebres, coellos, corzos, xabaríns...

Ó norte de Manán, notoria fortaleza castrexa con muro de cerca ao norte, hoxe de labrantío. Ó este do poboado, finca A Croa. Á vista deste castro está o castro de Chamoso, ó sur de Paradela. En Manán de Arriba, sinxelo templo rural.

Por aquí pasaba un Camiño a Compostela.

SANTA MARIÑA DE CABREIROS

E, de súpeto, entramos en Santa Mariña, urbanización de chalets na que residen numerosos lucenses capitalinos. Chalets de variada factura, pero en xeral de alto nivel.

Rúas e chalets de nome sonoro: rúa Anduriña, Noite Meiga, la Casilla, rúa do Xílgaro, Los Abedules, rúa do Merlo, rúa Pombal, rúa da Igrexa, Rúa do Cuco, do Carrizo... letreiros de "Propiedad privada. Prohibido el paso", retráennos un pouco.



Igrexa de San Fiz, Paradela



Puertas Álvarez, Paradela



Manán, San Cosme. Igrexa



Manán de arriba. Igrexa de Santa María

A pequena igrexa de Santa Mariña, románica, nun alto de pedra. O retablo maior é barroco. Un pouco máis arredado, o cemiterio. Preto da igrexa apareceron varios sartegos.

Á saída á NVI, gran aparcamento privado. E entón descubrimos un dos elementos menos desexados do Concello... Eses clubs de estrada que se asentán nas rectas do concello do Corgo, e contra os que se teñen pronunciado repetidamente políticos e particulares.

No pobo de Cabreiros, xa na NVI, proliferan as instalacións comerciais ou industriais. Deseguida perdemos a conta, porque esta é a zona con máis vitalidade económica do Concello do Corgo.

Tamén Fole escribiu destes pazos. Ruth Fernández, que publicou o libro A PROVINCIA DE LUGO

NA OBRA XORNALÍSTICA EN CASTELÁN DE ÁNXEL FOLE, recolle o artigo "Buscando pazos", publicado en Faro de Vigo o 1 de xullo de 1953.

El señor Aldegunde, un clérigo muy inteligente y culto, nos sirve amablemente de guía de nuestra visita al pazo de Andrade, en Santa María de Cabreiros. Nos satisface saber que es un notable investigador de temas de historia eclesiástica.

Gracias a la gentileza de los señores del pazo, podemos recorrer las viejas estancias, curioseando, comentando, admirando. Divanes, sillas, relojes. Melancólico encanto de los años idos; fuga de imágenes en el remanso del tiempo; cuadros borrosos, como el brocal del pasado. Aquí, unas arcas de cuero; allí, dos espejos ovales con marcos de bronce. Ilustre, venerable antigüedad. Cada objeto exhala el sutil aroma de lo pretérito.



Pazo de Santa Mariña



Igrexa de Santa Mariña de Cabreiros

Una sombra se desvanece en cada rincón.

Basta una ojeada a la biblioteca para percatarse de que en este pazo han vivido hidalgos letrados, curiosos de ciencia y arte. Una vieja edición del Paraíso Perdido. Libros franceses y latinos. La ilustración acumulada de varias generaciones, con sus inquietudes espirituales, con un afán cultural sostenido y múltiple; al margen del tráfico mundanal, en un reposo lúcido y fecundo... El señor Aldegunde nos informa que en esta casa ha trabajado el sabio ingeniero Andrade, colaborador del insigne Fontán.

Con el placer del juglar de antaño, bebemos el vaso de buen vino en el comedor de la casona. Quizás nuestro reverente interés lo haya merecido. Un sereno contento suelta las lenguas. Brindamos porque estas bellas mansiones, tesoros de

la historia de Galicia, se conserven largo tiempo.

Último hallazgo. A pocos metros de la capilla, unas sepulturas antropomórficas, bajo la espesísima ramaje de unos arces. A la indecisa luz crepuscular parece que penetramos en una caverna. Tenemos que encender varios fósforos. Una verdadera gruta vegetal... Y una rápida sumersión en siglos remotos. Venus, sella con su beso de luz la paz de la tarde... Venus, paje de día y heraldo de la noche. Hay una melodiosa correspondencia entre el tierno cántico de la tórtola y el largo susurro de la brisa en el bosque.

CHAMOSO (SAN CRISTOVO)

En Chamoso, unha das famosas rectas do Concello, que case se prolonga ata o infinito.

Preto da igrexa, nun alto, atopamos a capela de



Urbanización de Santa Mariña, Chalet



Casona en Bocelo, Santa Mariña.

San Marcos, de 1870. Posúe un retablo barroco do S. XVII. Sartegos labrados en roca granítica. Moi preto está o Castro A Croa, no que apareceron restos de cerámica.

Un letreiro, á beira da autovía, anuncia "Playa fluvial de Chamoso". É un conxunto fermoso, natural e útil. ¡Ben polo Corgo!

Antes de chegar á praia fluvial, igrexa na que observamos a lápida que custodia a tumba de Balbino Díaz, que foi mestre nacional do Corgo. Naceu en 1913 e morreu en 1956. É unha pequena igrexa rodeada por tumbas; agobiada por tumbas.

Na zona hai vellas e grandes granxas, agardando polo derrubamento ou por novo destino.

Cruzamos sobre a autovía, e entón chegamos á praia fluvial, na que se fai constar que o "Obradoiro

Ponte de Neira II" fixo no ano 2003 esta praia.

Xeitosa foi esta obra na que se remansa o río Chamoso para o baño no verán, e para o lecer, a contemplación da natureza e o paseo durante todo o ano.

PEDRAFITA

Pasamos Abuín, e chegamos a Pedrafita. Aquí chama a atención un edificio "diferente", señorial. Unha placa proclama que é o antigo Grupo escolar "doado por Juan Fernandez Castedo ós veciños do seu pobo natal", Pedrafita, en 1945.

A primeira noticia gráfica da freguesía aparece en documentos da catedral de Lugo, datados nos séculos XII e XIII.

A Casa de Ulloa, a catro augas, conserva aires do seu antigo esplendor, cunha pedra heráldica. Ade-



Igrexa de Santo André de Chamoso



Antiga escola de Pedrafita

mais, hai unha fonte de augas medicinais, utilizada para curar enfermidades do fígado e da vista.

En Pedrafita, o día da Ascensión, celébrase o ritual da fonte, na que os devotos —segundo informa Xosé Manuel Blanco Prado— en ritual profiláctico e curativo, lavan algunhas partes dos seus corpos cuns panos que logo deixan a caron da fonte.

A antiga igrexa estivo sobre un alto, ó norte. Consérvanse dous sartegos en roca cuberta de matorral.

Na parroquia existe unha capela dedicada a Nosa Señora das Virtudes, cun retablo renacentista.

ADAI

Pasada a Explotación Muínelo, chegamos a Adai, capital gandeira dun concello especialmente gandeiro.

Á chegada, á esquerda, casona de muíño con

escudo. E moi preto, no río inmediato, pequena e fermosa cascada pola que rebosa o caneiro.

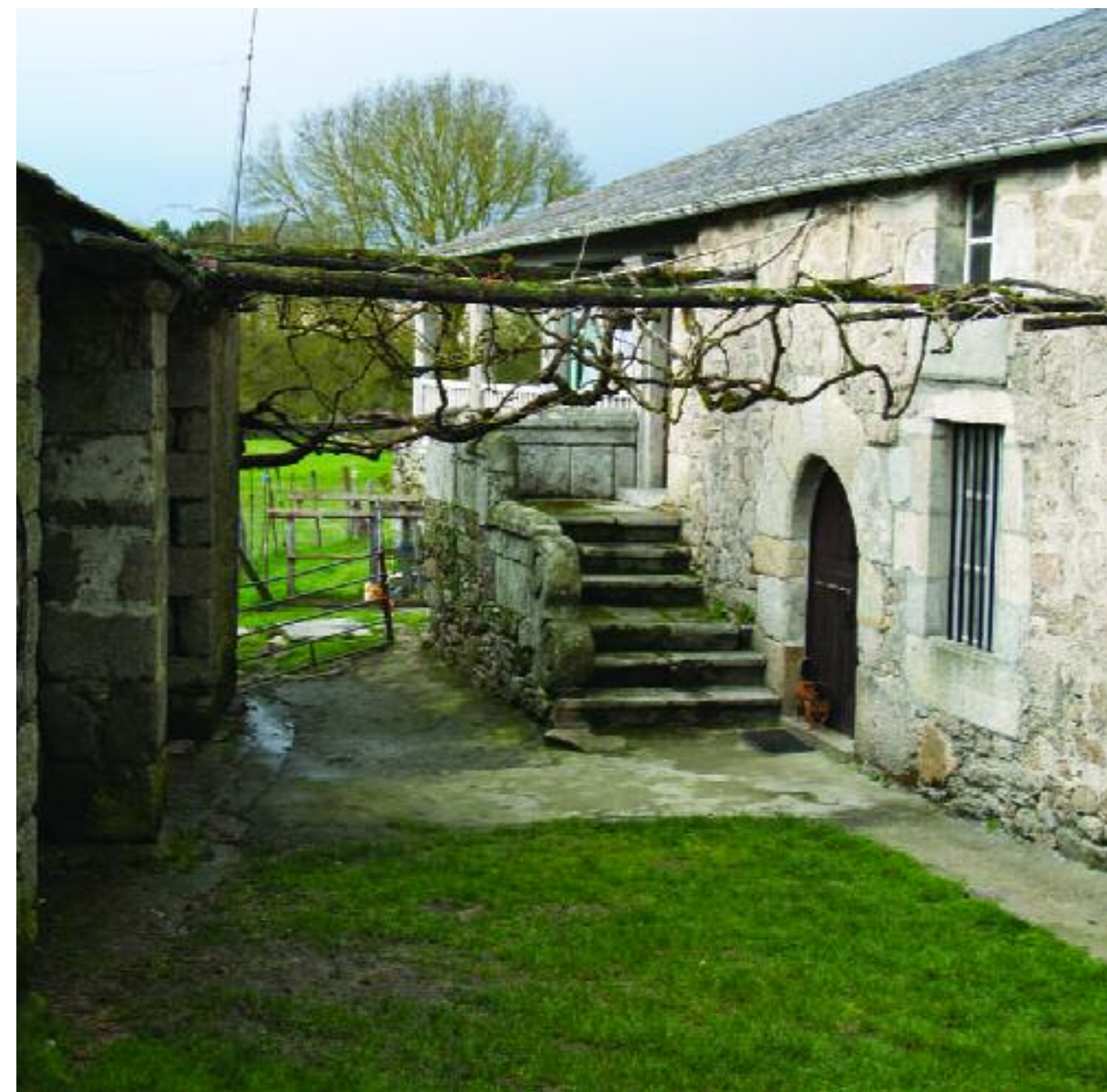
A igrexa é moderna, de 1890, e está situada no máis alto do pobo, sobre unha rocha de granito. Ten nave a dúas augas, planta de cruz latina e púlpito de pedra.

Adai ten en lugar principal o Pazo do Xeneral Tella. É un pazo moderno, nada que ver cos magníficos pazos tradicionais do Concello, pero aínda así impresionante. Presenta dúas grandes torres laterais. A súa base é de 28,5 por 18 metros, cun total de 1704 metros cadrados construídos sobre unha finca de 6.775 metros.

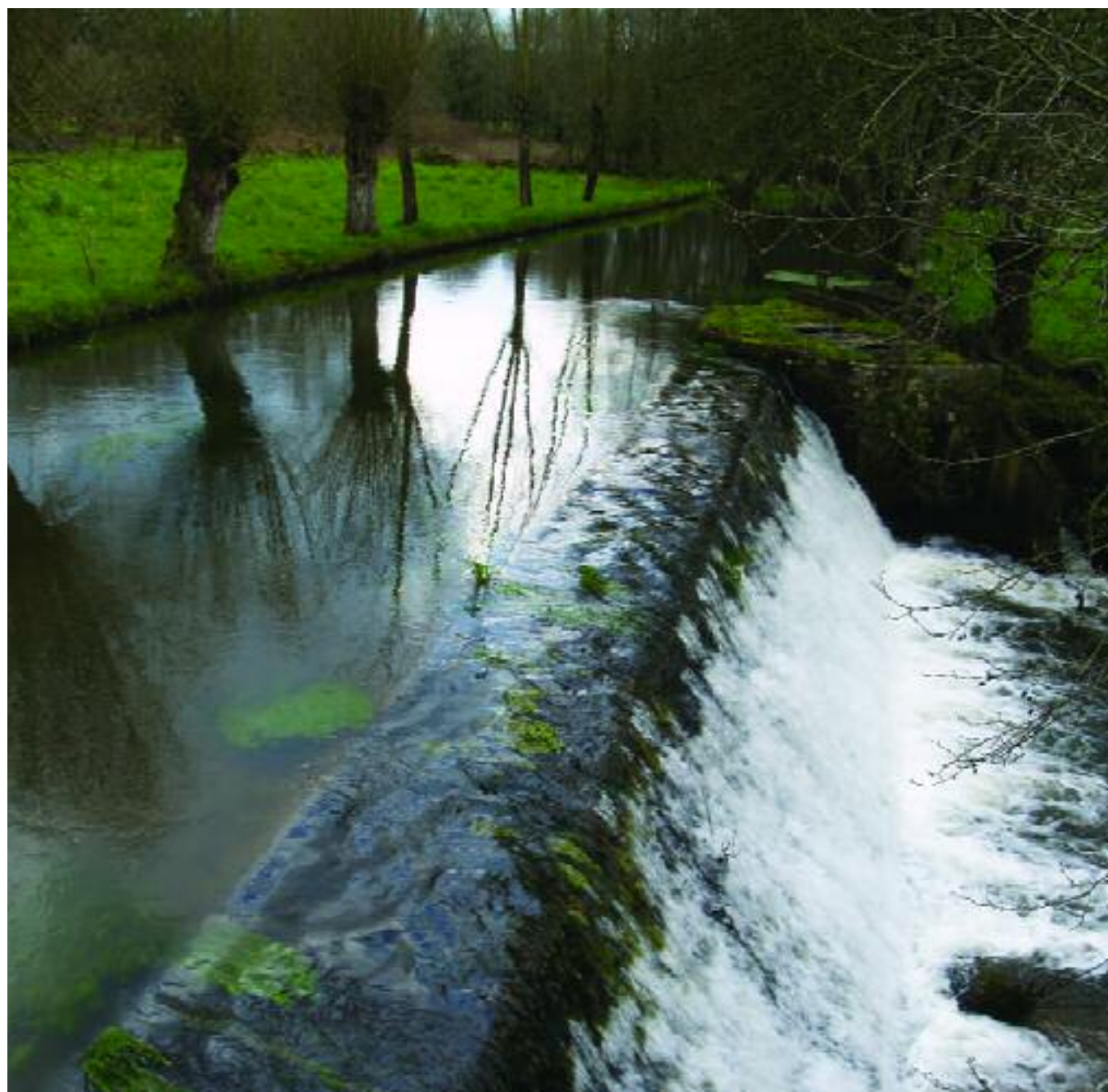
O seu destino parece ser a hostalería e o turismo. Así garante a súa permanencia e vitalidade. En decembro de 2000 foi vendido pola Familia Tella, e no outono de 2006 mercado por unha empresa



Pazo de Ulloa, fachada principal



Pazo de Ulloa, parte posterior



Caneiro en Adai

madrileña, suponse que para turismo rural.

No núcleo de Adai, igrexa, escolas... Estas foron rehabilitadas polo Obradoiro Ponte de Neira. No centro, un gran palco da música. E un conxunto de casas de pedra, fermosas, amplas, características dun concello que rebosa señorío.

Imos cara Queizán, deixando á esquerda a estación de testaxe de Acruga.

E seguen curvas e desniveis. Seguimos na zona oeste do Concello, pero máis ó norte.

QUEIZÁN

En Queizán de Abaixo, a igrexa está no máis alto do pobo, sobre a roca, constando que se fixo sendo cura "Don Gutiérrez Demon y Valledor, 1736".

Ó noroeste, hai un castro no que apareceron restos prehistóricos, e no lugar de Queizán de Abaixo descubríronse varios sartegos pétreos.

Un gran chalet no alto de Queizán domina o pobo. En Queizán, no máis alto do monte, hai un monolito erixido a finais do s. XIX, non sabemos con que fin.

Un novo anuncio de Tecor. Indicador de Mesón dos Ramos. Quizais en tempos houbo alí un mesón. A estrada á que chegamos é máis "importante" que a que traemos. Leva a Castroverde. É a que a Deputación fixo como circunvalación da capital.

Castroverde comeza no km.125 desta vía, coa parroquia de Goi. Retrocedo cara ó territorio do Corgo, cara a Fonteita. Xa outro día a visitei, vindo en dirección contraria.



Campo da Feira de Adai



Igrexa e cruceiro de Queizán



Cruceiro en Queizán

CAMPELO

Chavín e Rubial á esquerda. Campelo á dereita. Vou a Campelo.

A sinxela igrexa é románica, con nave a dúas augas. Alberga unha Virxe románica do s. XIII. No pobo, escudo con catro cuarteis.

Cruzamos de novo a autovía. Letreiro de Tecor "O Corgo".

Sáímos á estrada NVI á beira da casa do concello. A rúa está dedicada a Apolinar Gómez Silva, que foi secretario do concello, do de Ponferrada e da Deputación de León, e contribuíu de xeito decisivo a que O Corgo tivese unha consistorial propia.

Ó lado doutro dos clubs da estrada (estou xa na avenida que se supón placenteira) un almacén que parece improvisado de "truncos" de aeroxeneradores.

Paso xunto ó Colexio, campo de deportes, polideportivo... A este polideportivo xa teño asistido a partidos de fútbol-sala que os rapaces lucenses veñen xogar aquí.

Co río Tórdea, remata o pobo de Goméan. Pero vendo que o concello segue, sigo tamén en dirección Madrid, onde está a zona industrial de Veiga de Anzuelos.

Cousas da división administrativa: unha beira da estrada é de Láncara e a outra do Corgo.

FRANQUEÁN

O camiño estreito que me leva, ó comezo paralelo á autovía, acaba por cruzala por debaixo, e de repente, ó atopar Talleres Franqueán, sei que estou onde quería chegar...

Opina Méndez Ferrín que Franqueán ven de Fran-

quila(n), nome de persoa na idade media, que lembra o tempo dos francos.

A igrexa románica, con reformas posteriores, data de 1178. Actualmente dedicada a Santa María, tivo a María como titular desde os seus comezos. A fachada é do século XII, con porta de estilo románico e unha fiestra con arco e columnas. Tivo porta lateral, hoxe pechada de pedra.

Figura como posesión da igrexa de Lugo no catálogo confeccionado na primeira metade do s. XII.

Menciónase Franquiani en 1233, cando o peregrino Pedro Fernández, con motivo dunha viaxe ós Santos Lugares, fai doazón á catedral lucense de senllos casais en Franquián e San Xoán de Trasluste, e outra vez no 1260, cando o bispo lucense Don Miguel permuta a freguesía de Santa María de Franquián.

O Grupo Djaliqyah visitou esta igrexa para estudar unha inscrición existente no tímpano na porta principal. Nela aparece a data de consagración (1178), e o nome de Rex Fernandus, o que consideraron proba que houbo unha actuación especial da persoa real. Parece que puideran ser dúas pedras independentes.

En Franqueán apareceu un miliario que acredita o paso por esta parroquia da vía XIX do Itinerario de Anonino.

En tempos tiven aquí un amigo, Luciano Marbán, monitor do Teleclub. Pasou tanto tempo que seguro que ningún de nós é o mesmo que naquel tempo dos teleclubs en que Franqueán e Marei soaban con nomes propios na copiosa nómina dos case catrocentos teleclubs da provincia de Lugo.



Igrexa de Campelo



Colexio Público



Igrexa de Franqueán

O primeiro teleclub de Franqueán estivo nunha vella casona, na casa de Besteiro, e o párroco Jaime Ceide foi o seu impulsor.

Entre as obras levadas adiante polo Teleclub de Franqueán foi levar a auga ó novo local social, desde uns cincocentos metros, cerrar o seu terreo, escaleiras de acceso, impulsar a construción da estrada, para a que os socios cederon terreos, construción de dous kilómetros de pista para enlazar a parroquia, ciclo cultural, excursións... Traballos das xentes de Franqueán participaron na II feira de artes e industrias populares de Foz naquel ano 1972. Neste ano restauraron a igrexa parroquial, afirmaron vigas e teito e ó efectuar estas obras descubriron e rescataron unha pintura coa escena da Asunción, que estaba cuberta de cal.

Aquel 1972 rendeuse unha homenaxe a Jaime Ceide polo seu traballo de impulsión da parroquia, erixíndose un monolito no que se indicaba que "O pobo de Franqueán a D. Jaime Ceide. A súa fe en nós fainos sentir cada día esperanza no noso esforzo. Outono, 1972".

Dous rapaces de Franqueán obtiveron premios de debuxo en 1972, dentro da convocatoria efectuada pola J.C.I.T.E e o Instituto Nacional do Libro: José Gude Ameijide e Pepita Armada Gude. Tamén foi premiada Angelines García López, do Teleclub de Marei.

Vemos en Franqueán a antiga escola. Novo letreiro de Tecor. Volvemos. Pasamos sobre a autovía, e chegamos a Castrillón.

SAN SALVADOR DE CASTRILLÓN

Manuel Vázquez Seijas estima que o nome de

Castrillón (que el sitúa en Santa Eulalia do Alto) parece denunciar a existencia, en pasados tempos, dalgunha fortificación. E considera que o Castrillón do Corgo vixiaría o acceso á capital lucense que desde Astorga viña por este lugar do antigo condado de Chamoso ata Lucus Augusti.

A igrexa é románica (s.XII). Ten nave elevada a dúas augas, con 14 modillóns a cada lado e porta alintelada posterior no natural sur. Está rodeada dun muro circular de pedra, e edificada sobre un magnífico castro.

A pía bautismal adaptouse para mesa de altar hacia o pobo. E o seu púlpito con verxas de ferro utilízase o 11 de xuño para a romaría de San Bernabé, na que se pon o santo coa xaculatoria "Cristo vive, Cristo reina. San Bernabé bendito te libre de toda peste e mal. Amén". Ofrécense ex votos de cera que simbolizan algúns corpos de animais:

cochos, vacas... e tamén o corpo humano e algunhas das súas partes. Mans, pernas, cabezas. (J.M.B.P.)

En Castrillón, casona que foi dividida en dúas, por mor quizais de partixas familiares.

O CORGO

Faltábame por achegarme á capital, con igrexa reformada en 1803, con obras que importaron 7.114,03 reais.

No contorno da igrexa apareceron varios sartegos labrados na rocha, cubertos con lousas.

Fronte á igrexa está a Casa dos Neira.

A capital do Corgo vive arredor da estrada N-VI, outrora gran arteria e hoxe longa vía vital, especialmente destinada á circulación interior.



Igrexa Franqueán, detalle da portada



Igrexa de Castrillón



Ábsida da igrexa de Castrillón

IV-De Laxosa a Folgosa

Entro, de novo, no Corgo, pola N.VI. Visito Laxosa. O núcleo, alonxado da súa estación. O pobo, queda á beira da N.VI, e hai un establecemento de hostalería, o Mesón de Mónica, ó que acoden numerosos lucenses polo agradable trato e o bo comer. Teño ido alí, e moi ben.

LAXOSA

A igrexa de Laxosa é moderna. Preto dela atopáronse sartegos, e non lonxe tres castros acreditan presenza humana desde a máis remota antigüidade.

A parroquia queda dividida pola N-VI. A un lado, o pobo, tranquilo. Ó outro, a estación, na que un muro marca distancias entre o ferrocarril e o tráfico rodado.

Foi moi grande esta estación, pero na actualidade o tren non é o que era. Nin aquí nin en Lugo. Queda o Ave como gran esperanza.

Na zona da estación, dominan o conxunto as instalacións de Suministros Ribeira. Cando lle comento a miña impresión ó Alcalde, entérome que, precisamente ese é o seu traballo e a súa empresa.

Hai casonas xeitosas, fermosas e ben conservadas. Ocorre en moitas estacións, testemuñas do tempo no que o tren era vital. Laxosa segue a agardar con todo o dereito a que o tren volva ter primordial importancia.

Moi preto hai un cómodo paso baixo da vía. Hai varios exemplos no concello de pasos elevados ou subterráneos da autovía, para posibilitar un tráfico fluído.



Casona en Castrillón



Igrexa do Corgo

ARXEMIL

Nicandro Ares conta que houbo un mosteiro medieval en San Martín de Perliños (Perellinos), na parroquia de San Pedro de Arxemil, preto dun castro e dunha antiga ponte alombada, quizais medieval con base romana, chamada ponte dos Galiñeiros, sobre o Río Chamoso, a pouca distancia da estrada Madrid-Coruña.

Por aquí pasaba a vía romana XIX. Sábese, porque o grupo Djalikyah atopou dous miliarios. Tamén se atopou un ara votiva dedicada por Maximus Secundi ó deus Mercurio, que se garda no museo diocesano.

Risco menciona que o 20 de abril do ano 857, Ordoño I, Rei de Asturias, e a súa dona, doaron á sede de Oviedo, “en Chamoso, o mosteiro de San Martín de Perliños, con dez vilas e as súas igrexas, chamadas Santiago de Ranero, San Miguel e San Pelaio.

Supón Nicandro Ares que as igrexas son Santiago de Adai, San Miguel de Pedrafita e quizais San Paio de Arcos, todas elas próximas. Alfonso III, en 900, confirma ó bispado de Oviedo varias posesións en Galicia, “Laxosa en Chamoso e a posesión de San Martín de Perliños con tódolos seus anexos”.

Consérvase a tradición de ter habido un convento e logo unha ermida. Por estas posesións houbo litixios entre as dúas dioceses, e cóidase que algúns documentos foran falsificados. Puideron ser refeitos máis tarde, e pode haber mentiras neles, pero o certo foi a existencia deste Mosteiro.

Indo para Arxemil chama a atención o moderno cemiterio, alonxado da igrexa e das casas.

Os piñeiros acompañannos en case toda a viaxe. Vese que foi importante na zona o traballo de



Ponte Galiñeiros en Arxemil

plantacións forestais.

Circulamos por zona relativamente alta. Os montes xa non deixan ver lonxanías.

Deixamos á dereita Boelle e Vilaceleiro. Aparece un letreiro de "San Xoán". Estamos en Arxemil.

SEGOVIA

A igrexa é un exemplo de barroco tradicional lucense. No seu interior, hai un retablo neoclásico.

Preto, caserío de 1759 chamado Casa San Xoán.

Á esquerda, Segovia. Imos cara alí. Ou non ten saída ou non lla atopei, no medio mesmo do pobo.

Seguindo estrada adiante, estamos no remate das terras do Corgo. Á dereita, magnífica instalación de invernadoiros.

VILACHÁ

Chegamos a Vilachá. E entón sabemos que estamos no remate do Concello. Esta parroquia foi do concello de Lugo ata 1835, que pasou ó Corgo.

Magníficos prados pola zona evidencian a existencia de gando vacún. De tódolos xeitos, esta zona alta está menos habitada que a terra chá do Corgo.

SANTA MARÍA DE PIÑEIRO

Santa María de Piñeiro, filial de Adai, aparece nun documento da catedral de Lugo, datado en agosto de 1250.

No máis alto, a igrexa, con ábsida cadrada. No muro do adro atopáronse varias sepulturas antropoides.

Neste termo está a casa de Canoura, cun escudo en catro carteis.

BERGAZO

O terreo en Bergazo é plano e arborado.

Sobre un amplo castro está a sinxela igrexa parroquial, claro exemplo de arquitectura rural. Contén retablos do s. XVI, e no Museo Provincial de Lugo existen restos arqueolóxicos atopados aquí.

SAN MARTIÑO DE FOLGOSA

Para ir a Folgosa pártese da N-VI. Hai que pasar Veiga de Anzuelos que xa dixen é parte do Corgo e parte de Láncara, e chegar a Sobrado, que pertence a Baralla.

De Sobrado cara a Castroverde, magnífica estrada, que chega ata Coto. Desde alí, volve á súa modestia anterior.

A nova estrada vai máis dereita, e a igrexa queda un chisco arredada. Seguindo o indicador, subimos cruzando Folgosa ata o máis alto onde comentamos a unha señora que se achega a nós.

"Iámos ata Folgosa, e coido que nos pasamos". "Ai, non, Señor, non van perdidos. Isto, tamén é Folgosa".

Indicounos logo como volver á estrada, cousa que facemos pasando por diante dunha casa con balconada que domina o val.

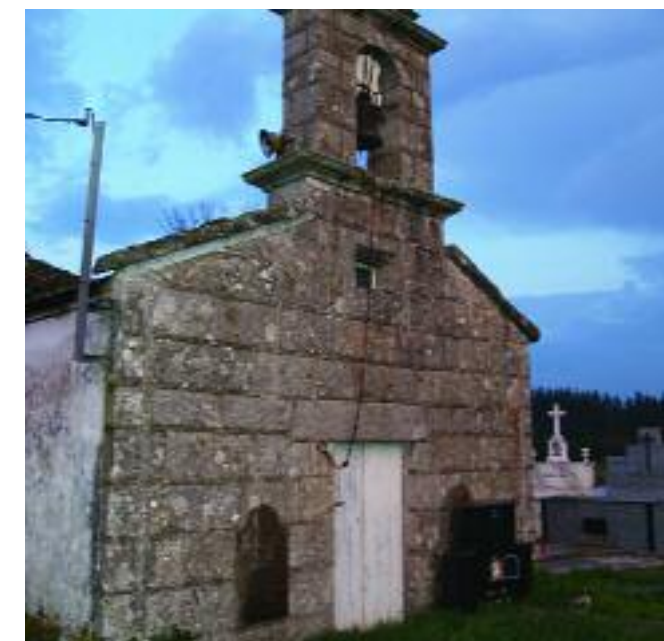
Estamos en Seoane, segundo proclama un letreiro na estrada.



Igrexa de San Xoán de Segovia



Casa San Xoán, Segovia



Igrexa de Vilachá

No libro “Viaxes con Fole”, Manuel Rodríguez fala do Pazo de Folgosa, a Casa Palacio de Piñeiro, sinalando que se atopa á man esquerda, pouco antes de chegar á radial Madrid - Coruña. “O frontis é impresionante pola cantería ben labrada e, sobre todo, polo enorme escudo coroado co símbolo condal. Dous leóns aguantando unha vieira, un axedrezado, a Cruz de Malta, os lobos, cinco vieiras... son testemuña das familias, emparentadas entre si, que o habitaron.

—“Este pazo é do conde de Canalejas, ¿non si?, preguntámoslle incorrectamente á labradora que nos abriu o vello portalón”.

—“O pazo élle noso”, contestou con firmeza. “Mercámolo a don Felipe Llamas cando eu aínda era unha meniña”.

E namentres visitábamo-lo patio interior de ben

conservadas arcadas, dixo Fole: “O derradeiro Conde de Canalejas, señor deste pazo, louqueou e andaba a pedir polas aldeas”.

Os actuais donos do pazo son conscientes do seu enorme interese artístico e monumental. É normal que se sintan orgullosos da súa propiedade. Teño oído a moitas persoas laiarse porque nos patios destes pazos atópanse carros, moreas de leña, apeiros labregos, galiñas peteirando miñocas... Eu penso que é fermoso dar con familias labregas en mansións nobres. Estamos tan afeitos a ver que habitan casas ruíns -moreas de pedras e laxes- que nos estrañamos en vendo algúns pazos señoriais en mans de paisanos, cando a cantería dos nosos artesáns cadra tan ben coa paisaxe e coa nobreza da nosa xente.../...Oxalá que os labregos poidan vivir todos en pazos”.

A igrexa de San Martiño foi románica. Restaurada no ano 1960, nada conserva do seu pasado esplendor.

A igrexa de Santo Estevo é unha pequena capela, sinxela, rural e illada, que está suprimida como parroquia.

V-Rematamos viaxe

Nesta quinta viaxe imos completar o percorrido polo Concello. Voltamos pasar por lugares xa visitados, e o coñecemento permítenos ver cousas non vistas na primeira vez... Como, por exemplo, as grandísimas pedras -a fin de contas megalitos- que existen na zona de Laxosa.

ANSEÁN

Cara a Anseán, hai un paso a nivel. Na parroquia consta que hai dúas fontes de augas termais sul-

furosas: Fonte do Bosque e Fonte das Laxes.

Manuel Vázquez Seijas indica que houbo unha torre, a Torre de Anseán, do Marqués de Astorga, que “era unha das boas fortalezas do Reino”. O título de Marqués de Astorga, Grande de España, outorgárallo en 1465 o Rei Enrique IV a Álvaro Pérez Osorio, que era xa Duque de Aguiar e Conde de Trastámara e Villalobos.

A Torre estaba en Santa Catarina, onde aínda existe a casa da Torre de Anseán.

Dela fálase en 1526 no proceso contra don Alonso de Fonseca. Destruída no S.XV polos Irmandiños, reconstruíuse. Logo a torre caeu, debido ó abandono dos donos e non ser cuidada polos caseiros. Dela saíron máis de douscentos carros de pedra de grao, e suponse que un tesouro que



Restaurante Prados en Veiga de Anzuelos



Estrada Baralla-Castroverde



Pazo de Piñeiro



Pazo de Piñeiro, escudo



Anseán, Igrexa.

alí estaba agochado, xa que se conta que “había alí unha cova no chan da torre, que estaba moi adreçada e lucida, coas súas estrelas noa bóveda”, e que “a tiñan topido e entullado e así estaba entullada”.

A igrexa ten un amplo adro con cemiterio, e contén unha magnífica custodia “Sol” de 1800 e retablos do século XVIII. Nela, o segundo domingo de maio, según Blanco Prado, hai o ritual de poñer o santo, ofrecéndose os devotos polos acabados de nacer e polos que van nacer. Preto da igrexa está a Pena do Santo, e inmediato a esta, magnífico local da asociación de veciños.

Por aquí pasaba o Camiño a Compostela.

Pasamos por Marei, Vilanova. Imos subindo cara a Santalla.

No alto, a igrexa parroquial. Estamos nos límites

do concello, e desde aquí contéplase toda a terra do Corgo.

ALTO

A igrexa de Santalla está en Eirexe, nun gran castro. Conserva porta románica e fiestra saeteira, sendo barroca a espadaña. No interior, garda interesantes retablos. Jaime Delgado denomina de “falsa ferradura” o gran arco triunfal existente no interior. A ábsida ten un tramo recto e cabeceira semicircular. A igrexa non é anterior a 1200, pero tampouco moi posterior.

Por Jaime Delgado sabemos que as pinturas aparecidas ó facer obras na igrexa consisten nun orixinal viacrucis coas catorce estacións compostas por pasos todos iguais: cruz con lises. O resto das pinturas, de fins do XVI, mostran un San Roque con bastón de peregrino e a coroación de María por dous anxos.



Anseán, Centro Social



Igrexa de Anseán, pedra no muro



Igrexa de Alto

Cruzamos un pequeno río no que debe haber boa pesca cando hai un letreiro que lembra que non se deben pescar troitas de menos de 19 cm de longo. Hai un lago. E atopamos Abragán.

ABRAGÁN.

Suprimida como parroquia, a igrexa está na parte alta, nunha carballeira.

Vexo un chalet de autor. Hai moitos. E centos de casas magníficas que compensan de todo.

Chegamos a Escoureda. Os nichos de Escoureda rivalizan coa igrexa. E case gañan.

ESCOUREDA

No ángulo que forman os ríos Neira e Tórdea está a histórica Escoureda.

Hai máis de mil anos, en 976, Adosinda, cumprindo a última vontade do seu esposo Vermundo Gatóniz, doa ó Mosteiro de Samos a vila de "Scaurela", xunto ó río Tórdea en Manzaneda.

Poucos anos despois, en 982, consta que Lucito Lucidiz doa ós frades de Samos e ó seu abade Mandino a "Villa de Scaureta".

Sempre a Igrexa polo medio, en data que vai de 982 a 990, no inventario de posesións de San Salvador de Bande en Neira figura "Villa de Scaureda, que iacet inter Tordena ed Naria per ubi suos terminos habet et illo ribeiro contra ecclesia des casa de Arias Armentariz ata casa de don Violenzo II sesigas molinarias".

Por fin, en 993, Lucido e Visclarara doan ó mosteiro de Samos as vilas de San Salvador e Santa María de sala xunto ó río Neira e outros lugares e vilas: "et villa alia in Scaureda ab integro".

A igrexa parroquial ten un retablo neoclásico (s. XIX), e no lateral dereito outro renacentista (1677), que se indica mandou facer o licenciado Sebastía López.

Saímos á estrada Lugo - Sarria, moi preto da Pobra de San Xiao. Voltamos a terras do Corgo.

CERCEDA

No ángulo que forman o Miño e o Neira ó unirse, Cerceda.

Se en tódolos lugares do Corgo chaman a atención as magníficas casas de pedra, quizais pode ser Cerceda un dos lugares máis destacados. Á beira da súa igrexa, sepulcro da Familia Amedo Fouce. Vemos unha cigoña.

A igrexa está algo aillada. A capela maior é a catro augas. No interior, ten un retablo barroco do XVIII. E perto da igrexa están as ruínas da casa-fortaleza de O Pacio, que foi dos Páramo e data de 1587. Ten dous portalóns con arcos de medio punto, e unha pedra heráldica de 1881.

SANTALLA DE QUINTE

Quinte, quedounos para o final.

Está sobre a ribeira esquerda do Miño. Santa Baia de Quinte, figura no primeiro testamento de Odorario (747), coidándose que aquí houbo unha comunidade cristiana moi antiga.

Risco menciona que Alfonso III, en 897, inclúe Quinte na doazón a Santa María de Lugo. E menciona esta "vilae" como fundada polos seus servos Quirino, Verino, Miro, Sirio, Semeorino, María, Lairego, Manax e Asoredo. Cita tamén este documento a vila (as dúas "in portu Framiri") de Coeses (Coeses - Quinte), que tamén doa á igrexa de

Lugo cos seus homes e herdades da súa familia. Porto e Framil son de Quinte.

No século XII pertence á mesa canonical lucense, e entre 1373 e 1385 está aforada ó mosteiro de Santa María de Lugo. Arrabaldo e Pacio, tamén de Quinte, figuran en documentos de 1194 e 1256.

A igrexa é románica, a dúas augas, totalmente renovada no século XIX. Deste tempo é o frontis.

No interior, retablo e imaxes do século XVI. Na porta sur hai unha pedra alintelada decorada con 5 triángulos con debuxos de cruces, círculos ou cuñas.

En 1983, foi restaurada polos veciños. Apareceron unhas pinturas que Jaime Delgado considera corresponden ó século XVI, nas que aparecen Pedro e Pablo, unha Virxe da Anunciación e un Santiago Matamouros, estimando que se trata dunha escea na que San

Pedro trata de introducir unha alma no ceo.

O grupo Djalikyah atopou unha lápida que na actualidade se atopa no museo diocesano, na que aparecen as letras "amuladi", que queredría dicir "Serva de Deus". Suponse que pertenceu a unha sepultura cristiá.



Igrexa de Cerceda



Igrexa de Quinte



Casa Carpanzal con capela, Cerceda

Un lugar ideal para vivir

Remata aquí a miña Guía, que xa é de tódolos lectores, para tentar achegarse ás terras do Corgo.

Que pretende ser a presentación dunha terra e dunhas xentes. Como unha presentación tópica na que se dixese: Aquí, O Corgo... Aquí, un amigo. E xa está.

Aquí, nesta Guía-Bloc de notas, está a miña idea, a miña visión das terras do Corgo (pedra, auga, terra chá, amplo horizonte)... Aquí, un amigo, mil amigos, un millón de amigos... que queren e poden achegarse, entrar, nesta terra aberta e acolledora.

O de "Un lugar ideal para vivir", referido ó Corgo, non serei eu quizais, aparte do dito, capaz de demostralo con palabras. Pero si podedes, lectores, comprobalo perfectamente.

O Corgo, terra de auga e pedra, de fermosísimas paisaxes, de ríos e planicies. O Corgo, terra de

pedra feita nobles mansións, igrexas case milenarias, e pontes robustas incorporadas para sempre á paisaxe. O Corgo, terra de xente franca e acolledora, que abre portas coa seguridade de saber que o viaxeiro é un amigo. O Corgo, ás portas de Lugo, con personalidade propia, con individualidade e señorío, espreitando, recibindo, sabendo que xa chegou o seu momento na historia.

O Corgo é, efectivamente, un lugar ideal para quedarse. Para vivir.

Aquí remata a miña misión: Detectar que as portas do Corgo están abertas, as portas da terra e máis da xente. As inexistentes portas vitais do Corgo, constato que están abertas, e as xentes do Corgo agardando por todos nós.



Casa de Chousa en Laxes



A Fervenza. Piscina

Agradecementos

Quede constancia da miña débeda e agradecemento a tódolos que aportaron algún dato dos que aquí se ofrecen.

De Jesús Abuín Arias (autor da "Historia do Corgo") obtiven unha perfecta perspectiva do pasado do Corgo e moi interesantes observacións sobre este texto, así como impagables datos que só el coñecía; de Nicandro Ares e Jaime Delgado, ampla información sobre a monumentalidade das terras do Corgo; de Xosé Manuel Blanco Prado, datos sobre romarías; de Carlos Reixa, información sobre temas actuais e varias puntualizacións.

Consultei o Espasa (tomo V), Diccionario de Madoz, El Eco Universitario, Nomenclator, Nomenclator do Bispado de Lugo, DOG do 14 de agosto de 2000, Páxinas brancas de Telefónica, "Historia de Lugo" de Amor Meilán, "Fortalezas de Lugo y su provincia" de Vázquez Seijas, "Inventario Artístico da provincia de Lugo", de Elías Valiña Sampedro, e "Historia de Galicia" de Otero Pedrayo.

Fóronme de interese os traballos xornalísticos de Julio Fdez. Pardo de Neira en El Progreso ("A familia dos Neira"), Xosé Luís Méndez Ferrín en Faro de Vigo ("Franqueán"), Xavier Costa Clavell en El Progreso ("La cocinera de Azaña"), Javier Gómez Vila en El Progreso ("La Vía romana de Lugo a Astorga") e Martín Prieto en El Mundo ("El cocinero de Azaña").

Grazas a Xaime Félix López Arias e ó seu traballo inédito souben do Camiño a Compostela no Corgo, e deume datos moi interesantes sobre Adai; Xoán Carlos Rodríguez Paradelo informoume sobre Carlos Antonio Riomol y Quiroga e asesoroume sobre outros temas; Estefanía de la Torriente ("La guerra civil española mes a mes", nº 32) aportoume datos sobre o Xeneral Tella, Raul Morodo e José García Oro (G.E.G.), completaron datos sobre Julián Besteiro e Francisco Aldegunde Dorrego, Federico Jiménez Losantos ("Los nuestros") deume datos impagables sobre Julián Besteiro, pero a maior información sobre o P. Aldegunde –e outros aspectos



Hórreo en Cerceda



Igrexa de Adai

tos do Corgo- deuma o inesquecible escritor e amigo Manuel Rodríguez López (“Viaxes con Fole”) que moito antes ca min viaxou polo Corgo.

Nunca imaxinaría Aquilino I. Alvariño que o seu poema sobre o Miño ía ter un papel neste libro, nin Ignacio Martínez Rodríguez (“El Hórreo Gallego”) que recollería aquí a súa non mención, nin o P. Risco a mención por un dato mínimo, nin M. Pardo de Andrade (“Los guerrilleros gallegos de 1809”) que aquí íamos deixar constancia do seu esquecemento dos patriotas do Corgo.

Abrumoume Isaac Rielo Carballo (“A casa grande de Quintela”) coa información que pode obterse nun pequeno recanto desta terra; aportoume Ruth Fernández (“A provincia de Lugo na obra en castelán de Ánxel Fole”) a visión de Don Ánxel dun pazo, e Eliseo López, antigo cura de Marei (“Teleclub de Marey”) deume en tempos moi importantes leccións vitais no momento en que me foron máis pro-

veitosas. Quixera que este libro fose unha modesta homenaxe para Eliseo López, Jaime Ceide, Benedicto Liñeira e moitos outros curas que no Corgo estiveron e están facendo un magnífico labor social.

Dos medios informativos, fun conseguindo moitas das novas relativas á actualidade do Concello, e do meu arquivo persoal outros datos que coidei de interese.

Grazas a Carmen Rodríguez Soto por axear a miña expresión á normativa vixente, e ó Alcalde do Corgo por confiar en min para facer este libro.

De todos é un pouco esta Guía. Eu só espero ter sido un cooperador necesario para sacala adiante.

Permitídemme finalmente un toque sentimental, e que dedique este libríño a Pablo Rico Giz que veu ó mundo mes e medio antes de que esta guía vexa a luz.

X.X.



Festa no río



Pazo do Corgo

